



SAMI 2018

ÅRSREDOVISNING

INNEHÅLL

Ordförande har ordet	5
Samtal med vd	6
Så arbetar SAMI	8
Insamling	11
Fördelning och utbetalning	18
Upphovsrättslig bevakning	20
Dotterbolaget Nalen	25
Så styrs föreningen	26
Styrelse	28
Året i siffror	31

DÄR MUSIK HÖRS FINNS VI

Musik hörs överallt runt omkring oss och där inspelad musik hörs i det offentliga rummet finns SAMI för att samla in artisters och musikers upphovsrättsliga ersättning.

Företag, föreningar, kommuner och myndigheter som spelar musik i sina verksamheter betalar till SAMI – det gäller allt från restauranger, butiker, gym och hotell till idrottsarenor, sjukhus och större arbetsplatser. Närmare 38 000 musikanvändare i Sverige betalar till SAMI för att spela musik offentligt. Även radio- och tv-bolagen betalar när de spelar musik i radio, tv eller via internet.

SAMI fördelar och betalar ut ersättningen till de artister och musiker som medverkat på låtarna som spelas, i Sverige eller utomlands. SAMI betalar också ut annan ersättning, som privatkopieringsersättning, ersättning för vidareändring, fonogramersättning och internationell ersättning. Med 62 representationsavtal som omfattar 50 länder, är SAMI den organisation som har flest avtal för utväxling av internationell ersättning på utövarområdet. Närmare 41 000 artister och musiker är idag direktanslutna till SAMI och får ersättning när deras låtar spelas.

MEDLEMMAR

40 900 ANSLUTNA VID ÅRETS SLUT (+4%)
(25% KVINNOR, 75% MÄN)

10 552 NYA LÅTAR REGISTRERADES
UNDER ÅRET

2,7 MILJONER LÅTAR FINNS
REGISTRERADE HOS SAMI

62 INTERNATIONELLA AVTAL SOM
REPRESENTERAR 50 LÄNDER

INSAMLING

218 MILJONER KRONOR
SAMLADES IN UNDER ÅRET

Internationella ersättningar 76 Mkr

Offentligt framförande 75 Mkr

Public service 37 Mkr

Kommersiell radio 14 Mkr

Web- och simulcasting 6 Mkr

För fullständig specifikation se sidan 33

UTBETALNINGAR

201 MILJONER KRONOR
TOTALT UTBETALAT (+52%)

180 MILJONER KRONOR AVSATT
FÖR FRAMTIDA UTBETALNINGAR

12 906 SAMI-ANSLUTNA FICK
UTBETALNING UNDER 2018
*Totalt fick 69 662 artister och musiker SAMI-ersättning
(SAMI-anslutna och anslutna till utländska sällskap)*

27% AV SAMI-ANSLUTNA SOM
FICK ERSÄTTNING VAR KVINNOR
73% var män. Läs mer på sidan 18.





ORDFÖRANDE HAR ORDET

Framtidsfrågor står alltid högt på agendan. Digitaliseringen och globaliseringen har förändrat hela musikbranschens struktur. Nya konsumtionsmönster med nya internationella aktörer skapar helt andra förutsättningar och utmaningar för musiker och artister.

Digitala plattformar som tillhandahållit tekniska tjänster börjar att skapa och producera eget innehåll. Det resulterar i nya globala motparter med traditioner från Silicon Valley med totala buyouts av rättigheter som norm, en utveckling med stora utmaningar vi måste hantera.

Streaming och prenumerationstjänster har etablerat sig som det normala sättet att konsumera musik, vilket har resulterat i utmanande juridiska gränsdragningsfrågor. Detta och ersättningarna från digitala plattformar förblir prioriterade områden för styrelsen även 2019. Andra områden i fokus är teknisk utveckling, såväl inom organisationen som i stora samarbetsprojekt med internationella systemsällskap, för effektivisering av utväxlingen av rättighetsmedel och ytterligare träffsäkerhet i utbetalningarna.

Politiskt påverkansarbete spelar en avgörande roll för att stärka rättighetsområdet. Motparterna lägger stora resurser på att försvara gällande ordning där vi artister och musiker inte får skäligen ersättning. Svenska politiker i EU prioriterar tyvärr villkor och förutsättningar för företagens verksamhet. Vi måste därför intensifiera arbetet med påverkansarbete för att tydliggöra medlemmarnas behov.

Vi behöver en lagstiftning som garanterar en oavvislig ersättningsrätt från digitala plattformar, en ersättning som SAMI ska samla in och fördela till musiker och artister. Nivån på ersättningarna från dessa tjänster

idag är oacceptabelt låg. SAMI driver, tillsammans med fackliga och andra organisationer som företräder artister och musiker, kampanjen Fair Internet både nationellt och internationellt. Under året har vi bedrivit lobbyarbete som kommer att pågå även under 2019, ett år med viktiga beslut inom EU och då Copyright-direktivet ska antas i Bryssel. Det blir ett avgörande år för möjligheterna att stärka utövarnas rättigheter.

RESULTAT 2018

SAMI visar rekordresultat även under 2018. Vi ser en stark utveckling av organisationen år efter år och konstaterar att den är stabil och står på solid grund. Verksamhetens fokus ligger på huvuduppgiften att samla in och fördela rättighetsmedel, vilket årets fina resultat är ett kvitto på.

Även dotterbolaget Nalen har en stark utveckling och visar rekordresultat i år. Vi kan vara stolta över vårt Nalen, där verksamheten har skapat många arbetstillfällen för artister och musiker.

Avslutningsvis vill jag tacka styrelsen för ett bra samarbete under året, och framför allt rikta ett varmt tack till SAMI:s ledning och personal för ett riktigt väl utfört arbete 2018.

Jan Granvik
Styrelseordförande

SAMTAL MED VD

Stefan Lagrell, vd på SAMI, berättar om året som gått och hur organisationen arbetar med frågor som är viktiga för medlemmarna. Det handlar bland annat om marknaden för skyddad musik, hur man möter en digitaliserad musikvärld och vikten av att engagera sig.

Hur gick insamlingen under 2018?

– SAMI samlade in 218 miljoner kronor under året. Det är en ökning med sju procent jämfört med 2017. Som en följd har de medel vi sätter av för kommande utbetalningar också ökat.

– Det viktigaste är ändå utbetalningarna till artister och musiker. Under året betalade vi ut 201 miljoner, vilket är mer än någonsin tidigare. Redan 2017 var vi stolta över en rekordutbetalning, och nu har vi alltså en ökning med nära 52 procent sedan dess.

Hur utvecklas marknaden för den skyddade musiken?

– De svenska ersättningarna är relativt stabila. Men vi har sett en liten minskning i ersättningar från offentligt framförande, det vill säga när musik spelas i exempelvis butiker, på restauranger och hotell eller på gym. Där har den billiga friköpta musiken trängt undan den breda och unika repertoar som SAMI:s kunder får tillgång till.

– Forskning visar dock att det är bättre för försäljningen i både butiker och restauranger att spela musik som kunderna känner igen. Och en ny rapport från Handelsanställdas förbund visar att den arbetsgivare som strävar efter en bra arbetsmiljö för sina anställda inte kommer undan med friköpt musik. Man behöver den kända och varierade repertoar som SAMI erbjuder för att folk ska trivas.

Hur anpassar SAMI arbetet för att möta en alltmer digitaliserad musikvärld?

– Sedan ett par år arbetar SAMI med att utveckla våra IT-system. Vi har bytt systemet för insamling av

ersättningar vilket effektiviserat verksamheten. Under 2019 introducerar vi ett nytt system för medlemsdata, fördelning och utbetalningar till artister och musiker.

SAMI deltar också i framtagandet av VRDB, ett internationellt system som säkerställer att repertoar och spellistor kan matchas, och att informationen kan utbytas mellan sällskap och länder.

– VRDB kommer att effektivisera det internationella utbytet och den enskilde medlemmen kommer att få internationella ersättningar snabbare än tidigare, vilket berör merparten av SAMI:s medlemmar.

Vad ser du fram emot under 2019?

– Under 2019 sjösätter SAMI flera nya IT-projekt som kommer att leda till förbättringar för artister och musiker. Jag tror också att vi kommer att se en ökad politisk debatt om våra frågor. Vi kommer bland annat att återkomma till den studie som Handelsanställdas förbund gjort och som visar musikens betydelse för arbetsmiljön. Vi kommer också att arbeta hårt med frågan om den oavvisliga ersättningsrätten.

2019 är det val till Europaparlamentet och eftersom många frågor av betydelse för artister och musiker avgörs där vill Stefan uppmana alla medlemmar att engagera sig. Att söka fakta och ställa frågor till kandidaterna om hur de ser på upphovsrätt, villkor för artister och musiker och på kulturen.

– Tillsammans kan vi hjälpas åt att lyfta fram dessa frågor och ge beslutsfattarna tillräckligt bra underlag för att fatta de rätta besluten.



FRÅN INSPELNING TILL UTBETALNING

Varje inspelning skyddas av upphovsrättslagen och alla de som medverkat har därmed rätt att få ekonomisk ersättning när musiken sänds i radio, tv eller framförs offentligt. SAMI samlar in ersättningen både i Sverige och utomlands, och betalar ut den till artister och musiker.

Den som medverkat på en inspelning anmäler det på en SAMI-lista och alla inspelningar registreras i en databas hos SAMI. Varje artist och musiker som anslutit sig till SAMI har sedan överblick över sin diskografi via Mina Sidor på SAMI:s webbplats. Här finns även detaljerad information om hur mycket ersättning som SAMI betalat ut och vilket insamlingsområde eller land ersättningen kommer ifrån.

NATIONELL INSAMLING

Den nationella insamlingen hanteras i samarbete med Ifpi Sverige (International Federation of the Phonographic Industry), som representerar musikbolagen. SAMI samlar in ersättningen för offentligt framförande från så kallade musikanvändare, företag som använder musik i sin verksamhet. Via Ifpi samlar SAMI in ersättning för artisters och musikers räkning när inspelad musik sprids via radio, tv eller sändning via internet i Sverige.

INTERNATIONELL INSAMLING

För att kunna samla in ersättning för SAMI-anslutnas inspelningar även i andra länder, har SAMI tecknat avtal med utövarorganisationer över hela världen. Ett av-

tal innebär att när låtarna spelats utomlands skickar den utländska organisationen ersättningarna till SAMI som betalar ut den till anslutna artister och musiker. SAMI arbetar kontinuerligt med att säkerställa tillämpningen av avtalen och att teckna nya avtal. Idag är SAMI den organisation som har högst antal aktiva avtal för artister och musiker över hela världen. Målsättningen är att på sikt ha en bevakning och insamling för SAMI-anslutnas repertoar i alla de länder som har upphovsrättslig lagstiftning och där utövarorganisationer finns.

UTBETALNING

Utbetalningarna till artister och musiker baseras på rapporter om vilken musik som spelas. Rapporterna kommer bland annat från radio- och tv-bolagen. Informationen i rapporterna kopplas ihop med uppgifterna i SAMI:s databas om vilka som medverkat på inspelningen. Ersättningen fördelas enligt SAMI:s fördelningsregler och betalas ut till de medverkande. För de artister och musiker som är anslutna till utövarorganisationer i andra länder där SAMI har utväxlingsavtal, skickas ersättningen vidare till respektive organisation, som i sin tur betalar ut den till sina medlemmar.



Läs mer om insamlingens förutsättningar på sami.se.

RIKTIG MUSIK. RIKTIGA KÄNSLOR.

Musik hörs nästan överallt och påverkar såväl sinnesstämning som beteende. Musik är en investering som betalar sig för musikanvändarna. Rätt musik väcker känslor som i sin tur leder till både ökad försäljning och nöjdare medarbetare. Genom att bevaka artisters och musikers ekonomiska intressen bidrar SAMI till att möjliggöra det svenska musikundret och främja morgondagens musik.

SAMI samlar in ersättningen till artister och musiker från ett flertal intäktsområden, ofta i samarbete med skivbolagens organisation Ifpi. Det största intäktsområdet är offentligt framförande, det vill säga när företag, föreningar, offentlig förvaltning och organisationer spelar musik i sin verksamhet. SAMI ansvarar för hela insamlingen inom offentligt framförande, medan intäktsområden som framföranden i radio, tv och via internet hanteras av Ifpi. Utöver dessa områden tillkommer kabelersättning (ersättning för vidareändring, i kabel eller trådlöst), fonogramersättning (ibland kallad bibliotekersättning), privatkopieringsersättning och internationella ersättningar från SAMI:s systerorganisationer runt om i världen.

FÖRSÄLJNING & MARKNADSKOMMUNIKATION

Ersättningen för offentligt framförande samlas in från tiotusentals musikanvändare i Sverige som betalar för att de använder inspelad musik i sin verksamhet, till exempel i gym, butiker, restauranger och hotell. SAMI bevakar också de branschavtal som tagits fram med ett antal branschorganisationer och förhandlar om nya vid behov. Insamlingsområdet offentligt framförande står för 52 procent av alla insamlade ersättningar i Sverige.

Försäljning & Marknadskommunikation är den avdelning på SAMI som samlar in ersättning från offentligt framförande och som ansvarar för den externa marknadskommunikationen, med uppgift att marknadsföra SAMI mot kärnintressenterna – musikanvändare och medlemmar.

I uppdraget ligger, utöver insamlingen, att stärka SAMI som varumärke, att öka synligheten och SAMI:s närvaro på marknaden där musikanvändare och medlemmar finns.

Offentligt framförande

I avdelningen Försäljning & Marknadskommunikations uppdrag ingår att bearbeta alla tänkbara områden där musik används, med målet att hela tiden öka ersättningarna till artister och musiker. Omvärldsbevakning, branschkunskap och research är fortsatt prioriterade områden som blir allt viktigare för att fånga upp nya musikanvändare i ett tidigt skede.

Under året har avdelningen framgångsrikt bearbetat marknaden genom löpande utskick till verksamheter inom olika branscher, telefonuppföljning, kampanjer och personliga besök. Tyngdpunkten för bearbetningen har i huvudsak legat på hotell, gym, restauranger och detaljhandel. Det är för dessa intäktsområden som vi ser en fortsatt god utveckling, med undantag för detaljhandeln som visar en nedgång. Användningen av så kallad friköpt musik har fått fortsatt spridning i detaljhandeln och under året har några större möbel-, sport- och telekomkedjor lämnat SAMI. Trots detta är affärsområdet fortfarande det tredje största, bara hotell- och restaurang/klubbar är större.

SAMI:s fyra största affärsområden under året var hotell/övernattnings, restaurang/klubbar, detaljhandeln och gym/träning – tillsammans står de för 84 procent av de insamlade ersättningarna för offentligt framförande. Sammanlagt uppgick insamlingen från offentligt framförande till 74 837 tkr under 2018.

Implementeringen av ett nytt säljstödsystem för bättre hantering av SAMI:s affärs- och kundrelationer påbörjades i slutet av 2017 och var klart och driftsatt i mitten av juni 2018. I och med detta har bland annat en stor del av den löpande redovisningen, som genererar faktureringsunderlag till redovisande kunder, automatiserats. Hanteringen av större kedjeavtal har också effektiviserats, liksom ärendehantering.

KAMPANJER

Årets Klubb 2018

För sjätte året i rad genomfördes kampanjen *Schysst Musik* med priset Årets Klubb. Utmärkelsen tilldelas den klubb som skapar den bästa upplevelsen för sina gäster och samtidigt betalar till SAMI för sitt musikanvändande. Kampanjen och den tillhörande kampanjsajten *schysstmusik.se* bidrar till att öka förståelsen för varför verksamheter som framför musik offentligt ska betala för det. Årets Klubb 2018 utnämndes i februari 2019 och vinnaren blev Villa Strömpis i Örebro.

Kundstories och mässor

Under året har SAMI lyft fram några kunder (musikanvändare) som har valt musik som en del av sin varumärkesstrategi, bland annat Indiska, Puls & Träning, Lexter, Scorett, Haymarket och Woki. På *sami.se* presenteras både intervjuer och filmer. SAMI har också lagt mer vikt vid att lyfta värdet av musik i sociala medier.

Under året har SAMI, tillsammans med Stim, deltagit på mässorna Ecommerce & Shop Tech och Gastro Nord. Där gavs möjlighet att möta företagare inom detaljhandeln respektive restaurangbranschen. Syftet med mässdeltagandet var att öka kännedomen om SAMI och uppmärksamma både befintliga och presumtiva kunder på att riktig musik är ett självklart inslag i en framgångsrik verksamhet.

Riktig musik. Riktiga känslor.

SAMI har under året fortsatt att arbeta med konceptet *Riktig musik. Riktiga känslor*. Syftet har varit att visa på att riktig musik betalar sig. Riktig musik väcker känslor som i sin tur leder till mätbara resultat.

Idag kan man ta del av forskningsrapporter som visar på att musik har en oerhörd potential att skapa framgång för de företag som använder den rätt – för att bygga varumärke, skapa en trivsamt och produktiv arbetsmiljö och förhöja kundupplevelsen.

Rätt musik på rätt plats driver försäljning vilket är högintressant för musikanvändarna, SAMI:s kunder. Med hjälp av kampanjen vill SAMI få företag att se musikanvändningen som en investering istället för en kostnad och få dem att tänka mer hållbarhet ur ett CSR-perspektiv – det vill säga ta ansvar för hur de påverkar samhället ur såväl ett ekonomiskt, miljömässigt som socialt perspektiv och att få dem att känna sig stolta och delaktiga i kulturlivet och dess framtid.

Vikten av att använda rätt musik förstärktes ytterligare i slutet av året då Handelsanställda förbundet släppte sin rapport *Musik i butik, en studie av hur musik påverkar handelsanställdas arbetsmiljö*, som visar att valet av musik är viktig för arbetsmiljön. Anställda i butiker där man har avtal med SAMI upplever att musiken är positiv för arbetsmiljön. Enligt rapporten kan en orsak till detta vara att kvaliteten på musiken upplevs som bättre och att det finns möjlighet till betydligt större variation när butiken har musikavtal med SAMI.



RIKTIG MUSIK.
RIKTIGA KÄNSLOR.

UR RAPPORTEN FRÅN HANDELSANSTÄLLDAS FÖRBUND

"Musik är en viktig arbetsmiljöfråga som förtjänar uppmärksamhet på samma sätt som andra arbetsmiljöproblem. Förekomsten av musik och inställningen till den bör ingå i det systematiska arbetsmiljöarbetet alla företag enligt lag är skyldiga att göra. Det borde gå att hitta former där ett bra utfört varumärkesarbete med delaktighet kan leda fram till en musikstrategi där anställda kan få vara med och bestämma över musiken som spelas. Detta skulle sannolikt leda till såväl en bättre arbetsmiljö som en mer motiverad personal, konstaterar rapportförfattaren."

"FÖR MIG ÄR STIM OCH SAMI EN HYGIENFAKTOR I GYMBRANSCHEN.

Jag tycker det är superviktigt att de som skrivit låtarna och framför dem får sin del av kakan. Det handlar om att göra rätt för sig."

Fanny Klüft-Nerell, Puls & Träning.





På Haymarket är det alltid tjugotal. Att återskapa tjugotalet är naturligtvis omöjligt utan musik. Läs storyn på sami.se.

RADIO, TV, INTERNET, VIDARESÄNDNING

Ersättning för musik som spelas i radio, tv och via internet, samlas in av Ifpi och delas sedan lika mellan SAMI och Ifpi. Copyswede samlar in kabelersättning för vidareändning. Tillsammans står dessa insamlingsområden för 30 procent av de insamlade ersättningarna 2018.

Public service

Ersättning samlas in från Sveriges Radio (SR), Sveriges Television (SVT) och Utbildningsradion (UR) för att de använder musik i sina program. Intäkterna från public service har minskat något sedan förra året. Nytt avtal med UR är fortfarande inte tecknat. Förseningen beror i huvudsak på organisationsförändringar hos UR.

Kommersiell radio

Ersättning samlas in från landets kommersiella radiostationer för den inspelade musik som de använder i sina program. Ifpi samlar in ersättningen, som sedan delas lika mellan SAMI och Ifpi. Under året har Ifpi inlett förhandlingar om nytt avtal för de kommersiella radiostationerna.

"Folk påverkas om man träffar rätt med musiken. Man blir lite mer glad i hatten och stannar för en cocktail till."

*Daniel Hermansson
Food & Beverage Manager, Haymarket*

Övrig radio och tv

Från kommersiella tv-bolag och närradiostationer samlas ersättning in för musikanvändning och spridning. Ifpi samlar in ersättningen, som sedan delas lika mellan SAMI och Ifpi.

Web- och simulcasting

Ersättningar som samlas in för musik som spelas via internet avser web- och simulcasting och samlas in från både public service och kommersiella radio- och tv-stationer. Webcasting är en ljudutsändning via internet och kan fungera som en kompletterande sändningskanal för en vanlig radiostation. Det finns också ett större antal renodlade webbradiostationer som uteslutande sänder sina program via internet. Simulcasting är när ett radio- eller tv-program sänds samtidigt och oförändrat på internet.

Kabelersättning

Kabelersättning betalas av de aktörer som vill vidare-sända radio och tv i något sammanhang, genom till exempel kabel- och tv-operatörer. SAMI har gett Copyswede i uppdrag att samla in ersättningen.

KOMPENSATIONSERSÄTTNING

Det finns två olika former av kompensationsersättning för artister och musiker. Ersättningen ska kompensera för inkomstbortfall vid utlåning av fonogram på bibliotek och vid kopiering för privat bruk, så kallad privatkopiering.

"Vi spelar bara schysst, riktig musik i våra restauranger. Artister och upphovsmän får ersättning för sitt arbete."

*Paula Röhss, grundare
och operativ chef, Woki*

Fonogramersättning

Kallas ibland bibliotekersättning och kompenserar medverkande artister och musiker för inspelningar som lånats ut på landets bibliotek. Kulturdepartementet beslutar varje år om ersättningens storlek som betalas ut av Kammarkollegiet. Författarfonden förser SAMI med statistik och medverkandeinformation på utlåningen.

Privatkopieringsersättning

Privatkopieringsersättningen kompenserar artister och musiker för det inkomstbortfall som orsakas av laglig privatkopiering av musik, film och tv-program. Denna lagstadgade ersättning betalas av branscher som tillverkar och säljer produkter som kan användas för privatkopiering. Som exempel kan nämnas cd- och dvd-skivor, mp3-spelare, externa hårddiskar, usb-minnen och digitalboxar med inbyggd hårddisk. Copyswede samlar in ersättningen på uppdrag av SAMI.

INTERNATIONELL ERSÄTTNING

Musik med SAMI-anslutna artister och musiker används världen över, och de internationella ersättningarna uppgår till närmare 35 procent av SAMI:s totala intäkter. SAMI:s internationella engagemang är därför en prioriterad del av verksamheten. SAMI har idag 62 representationsavtal som tillsammans täcker musikanvändningen i 50 länder, vilket innebär att SAMI är den utövarorganisation som globalt har flest aktiva avtal på utövarområdet. Att antalet avtal är större än antalet länder beror på att det i en del länder finns fler än en



utövarorganisation som representerar olika typer av rättigheter och/eller olika typer av medverkan. Med utgångspunkt i spelinformation från de olika länderna, framställer SAMI krav på ersättning för de inspelningar där SAMI-anslutna artister och musiker medverkar. Ersättningarna fördelas enligt den insamlade organisationens fördelningsregler och SAMI betalar ut ersättningarna till berörda artister och musiker utan att några ytterligare förvaltningsavdrag görs.

För att uppnå en heltäckande internationell utväxling av ersättningar följer SAMI utvecklingen av artist- och musikrättigheter i andra länder, både vad gäller lagstiftning och etablering av utövarorganisationer på musikområdet.

De insamlade ersättningarna från SAMI:s utländska systerorganisationer uppgick 2018 till 75 537 tkr, en ökning med 27 procent jämfört med föregående år. Insamlingen av utlandsersättning har utvecklats mycket gynnsamt över tid. Årets markanta ökning beror främst på att den tyska organisationen GVL har arbetat igenom och betalat för användning för tidigare år (2010–2015). Under 2018 tog SAMI även emot de första betalningarna från Serbien och Sydafrika.

NYA AVTAL MED RYSSLAND OCH SYDAFRIKA

Under 2018 har SAMI tecknat ett nytt avtal med RPM i Malaysia. Då förhandlingar ännu pågår lokalt om hur insamlade ersättningar ska fördelas mellan olika

rättighetshavarkategorier i Malaysia, har SAMI och RPM enats om en uppskjuten utväxling av ersättningar i avvaktan på en lösning. SAMI har erbjudit sig att stödja RPM i dess ansträngningar att säkerställa en rättvis fördelning av ersättningarna mellan utövare och fonogramproducenter.

SAMI har också skrivit ett tilläggsavtal med de grekiska organisationerna Erato och Apollon avseende musikanvändning på Cypern, och med den spanska organisationen AIE avseende ersättning för musikanvändning i filmproduktion samt för musik som tillgängliggörs via streamingtjänster (så kallad streaming on-demand) i Spanien. Att SAMI kan samla in denna typ av ersättningar från AIE beror på att den spanska lagstiftaren gett utövarna en ersättningsrätt också för dessa nyttjanden.

I början av 2019 avslutas förhandlingarna med GCA i Georgien, och SAMI räknar med att avtal undertecknas i februari. Den första utväxlingen av ersättningar är planerad under 2019.

Förhandlingarna med AIS i Bosnien och SCI i Chile har fortsatt under 2018 och är ännu inte avslutade. SAMI hoppas kunna ha avtalen klara under 2019.

Förhandling avseende ett tilläggsavtal om utväxling av privatkopieringsersättning har initierats med Huzip i Kroatien, och beräknas bli klart under 2019.



SAMI:S INTERNATIONELLA AVTAL

Argentina	AADI*	Italien	ITSRIGHT***	Rumänien	CREDIDAM
Belgien	PlayRight	Japan	CPRA	Ryssland	RUR
Brasilien	ABRAMUS	Kanada	ACTRA	Ryssland	VOIS
Chile	SCI**	Kanada	ARTISTI***	Schweiz	Swissperform
Colombia	Acinpro**	Kanada	MROC***	Serbien	PI
Costa Rica	AIE Costa Rica**	Kroatien	HUZIP	Slovakien	SLOVGRAM
Cypern	Apollon/Erato	Lettland	LaIPA	Slovenien	IPF
Danmark	GRAMEX (DK)	Litauen	ACATA	Spanien	AIE
Dominikanska Republiken	SODAIE**	Malaysia	RPM	Storbritannien	PPL
Ecuador	SARIME**	Mexiko	ANDI**	Sydafrika	SAMPRA
El Salvador	ARIES**	Mexiko	EJE**	Sydkorea	FKMP
Estland	EEL	Nederländerna	SENA	Tjeckien	INTERGRAM
Finland	GRAMEX (FI)	Norge	GRAMO	Tyskland	CVL
Frankrike	ADAMI	Norge	NORWACO	Ungern	EJI
Frankrike	SPEDIDAM	Panama	PANAIE**	Uruguay	SUDEI**
Grekland	Apollon	Paraguay	AIE Paraguay**	USA	AARC
Grekland	Erato	Peru	SONIEM**	USA	AFM & SAG-AFTRA Fund
Guatemala	MUSICARTES**	Polen	SAWP/STOART	USA	SoundExchange
Irland	RAAP	Polen	SAWP	Venezuela	Avinpro**
Island	SFH	Polen	STOART	Österrike	LSG
Italien	Nuovo IMAIE	Portugal	GDA		

*) B-avtal: ersättningarna stannar kvar i respektive land och fördelas på deras anslutna.

**) Ingår i HUB-avtal med AIE Spanien.

***) Unilateralt avtal: bara ena parten åtar sig att betala ersättningar. Utväxling sker i stället via annan organisation i samma land.

MER ERSÄTTNING ÄN NÅGONSIN - TILL FLER ARTISTER OCH MUSIKER

2018 blev ett rekordår när det gäller utbetalda ersättningar till artister och musiker. Över 200 miljoner kronor betalades ut under året, och sammanlagt fick 69 662 svenska och utländska artister och musiker ersättning från SAMI.

Såväl anslutning av nya medlemmar, repertoardokumentation, fördelning och utbetalning av ersättningar är ett arbete som pågår hela året och hanteras av Medlemsservice. De ersättningar som SAMI samlat in fördelas och betalas ut till artister och musiker utifrån deras medverkan på låtarna som spelats. SAMI får löpande rapporter om vilken musik som spelats både i Sverige och utomlands. Det pågår ett ständigt arbete med att matcha dessa rapporter mot information om vilka som medverkat på inspelningarna så att ersättningarna når rätt artist eller musiker.

ÅRET SOM GÅTT

Under 2018 betalade SAMI ut 200 827 tkr. Det motsvarar en ökning med hela 51,8 procent jämfört med föregående år. Den mycket positiva ökningen beror främst på att SAMI under 2017 och 2018 har samlat in mycket ersättningar både i Sverige och internationellt som betalats ut under 2018. En annan bidragande anledning till den positiva ökningen är att personalresurserna på Medlemsservice har förstärkts för att möta en ökad belastning i samband med byte till ett nytt fördelningssystem.

Skuldförda ersättningar är ersättningar som kommer att betalas ut under kommande år till artister och musiker. Dessa nådde nya höjder under året och slutade på 180 tkr vilket är en ökning med 6 procent jämfört med föregående år.

Vid årets slut var 40 900 artister och musiker anslutna till SAMI, en ökning med 4,5 procent i jämförelse med 2017. Tillströmningen av nya anslutna håller i stort sett samma takt som tidigare år. Av dessa fick 12 906 en utbetalning under året. Sammanlagt fick 69 662 svenska och utländska artister och musiker utbetalning från SAMI under 2018.

Av alla SAMI-anslutna som fick ersättning under året var 27 procent kvinnor och 73 procent män. Bland de som fått högst ersättning från SAMI (topp 30) ser dock

fördelningen annorlunda ut, där kvinnor står för 37 procent av de utbetalda ersättningarna.

NYA ROLLKODER

Sedan SAMI:s rollkoder tillkom har musikvärlden utvecklats när det gäller hur utövande konstnärer skapar och jobbar med ljud och musik. Och eftersom artisterna och musikerna själva kategoriserar sin medverkan i förhållande till SAMI, ställs höga krav på rollkodernas definitioner. Definitionerna måste formuleras på ett sätt så att artister och musiker känner igen sig. Rollkoderna har helt enkelt inte följt med i utvecklingen. SAMI:s ordinarie föreningsstämma beslutade därför den 14 maj 2018 att revidera och modernisera rollkoderna för SAMI:s fördelning av ersättningar enligt förslag från en enig styrelse. De nya rollkoderna tas i bruk under 2019 och gäller från och med insamlingsåret 2018. *Läs mer om de nya rollkoderna på sami.se*

SAMARBETEN OCH AKTIVITETER

Medlemsservice har fortsatt utveckla sin organisation, webbnärvaro och tekniska plattformar under året för att tydligare och mer effektivt kunna ge artister och musiker den allra bästa servicen.

SAMARBETE MED AUDDLY

Under 2018 lanserade SAMI ett samarbete med svenska musiktechbolaget Auddly som erbjuder artister och musiker en förbättrad hantering av inspelingsdata. Tillsammans har man utvecklat ett sätt att identifiera varje unik medverkande artist och musiker för att kompletta metadata ska finnas på plats redan i början av informationskedjan kring en inspelning. Det hjälper till att säkerställa korrekt och mer effektiv fördelning av ersättning för artister och musiker. Som medlem kan du enkelt koppla ett Auddly-konto till ditt konto på SAMI:s Mina Sidor, det gör du på auddly.com.



SAMI Stories. Under året har tre artistporträtt presenterats på SAMI:s webbplats. Intervjuerna med Sister of Invention (bilden) Nisj och Paola Bruna finns att läsa på sami.se.



Julkortet 2018 illustrerades av sångerskan och konstnären Paola Bruna.

"SAMI är en självklarhet för oss. Vi kommer från en musikerfamilj och har alltid fått höra om rätten till sina egna framföranden och hur viktigt det är att det finns någon som bryr sig om det."

Malin och Karolina Almgren, Sisters Of Invention

MEDLEMSTRÄFFAR

Under 2018 genomförde SAMI fyra medlemsträffar i lika många städer. Med början i januari besökte SAMI Växjö, Göteborg, Umeå och avslutningsvis Malmö i november. Träffarna ger medlemmarna chansen att möta representanter från SAMI:s personal, få information i aktuella ämnen och få svar på frågor och funderingar om SAMI och verksamheten. Det är samtidigt en möjlighet att träffa och utbyta erfarenheter med andra SAMI-medlemmar. Initiativet var mycket uppskattat och sammanlagt kom över 250 personer för att träffa SAMI:s personal och mingla med andra artister och musiker.

Under 2019 planeras ytterligare medlemsträffar runt om i landet.

UTVECKLING AV NYTT IT-SYSTEM

Under 2018 har utvecklingen av ett helt nytt system för medlemsdata, fördelning och utbetalning fortsatt. Det

nya systemet är en modern molnbaserad produkt och kommer att vara grundstenen för Medlemsservice arbete. Ett av målen med det nya systemet är att möjliggöra en snabbare och mer kostnadseffektiv hantering och utbetalning av de ersättningar SAMI samlar in, både nationellt och internationellt. Systemet kommer också att ge möjlighet till mer information till artister och musiker på Mina Sidor. Det nya systemet beräknas sättas i drift under slutet av första kvartalet 2019 och kommer därefter att kompletteras med ytterligare funktionalitet under året.

VIKTIGT

Se alltid till att skicka in SAMI-listan och att hålla din diskografi uppdaterad - det gör att SAMI-ersättningar hittar fram till rätt mottagare.

UPPHOVSRÄTTENS UTVECKLING – BEVAKNING OCH PÅVERKAN

Under året som gått har fokus legat på att påverka det lagstiftningsförslag i EU som handlar om att modernisera upphovsrätten framför allt inom den digitala miljön.

UPPHOVSRÄTTEN I EU

Den så kallade oavvisliga ersättningsrätten innebär att ersättning ska betalas till SAMI av aktörer som till exempel Spotify och Apple Music när musik används på deras plattformar, och SAMI ska sedan i sin tur betala ut ersättningen till rättighetshavarna. Under 2018 har SAMI lagt stort fokus kring införandet av en oavvislig ersättningsrätt i direktivtexten. I slutet av året såg det inte särskilt ljus ut, men en förhoppning är att det slutliga förslaget till lagtext åtminstone öppnar upp för att i nationell lag införa en sådan lagstadgad möjlighet.

För att komma närmare politiker och beslutsfattare har SAMI under året lagt extra resurser på och förändrat sitt sätt att arbeta med politiskt påverkansarbete. Tack vare detta har flera viktiga möten med politiker från såväl Centerpartiet, Socialdemokraterna som Moderaterna kunnat genomföras. SAMI har härmed kunnat utveckla sina argument och berätta på vilket sätt anslutna och medlemmar behöver hjälp av lagstiftningen, för att kunna säkerställa att upphovsrättslig ersättning i den digitala miljön blir en verklighet i framtiden.

SAMI har deltagit i evenemang som AEPO-ARTIS anordnat (läs om AEPO-ARTIS på sidan 25), bland annat i Strasbourg där flera europeiska ledamöter deltog och där SAMI fick möjlighet att diskutera upphovsrättsliga frågor och oavvislig ersättningsrätt med europaparlamentarikern Jytte Guteland. SAMI har även deltagit i AEPO-ARTIS expertgrupp. Som ett led i påverkansarbetet ingår SAMI i Klys upphovsrättsgrupp. Här bedrivs gemensamt arbete tillsammans med andra svenska upphovsrättsorganisationer och fackliga organisationer för att kunna påverka såväl svenska som europeiska politiker att verka för en stark upphovsrätt.

I slutet av året anordnade SAMI ett politiskt frukostseminarium i syfte att lyfta upp de upphovsrättsliga frågorna för såväl SAMI:s anslutna och medlemmar som för politiker. På seminariet redogjordes bland annat för en europeisk studie om utövers upphovsrättsliga er-

sättningar under perioden 2011–2015 som genomförts av AEPO-ARTIS. Advokatfirman Sandart & Partners gjorde en genomgång av hur upphovsrätten har utvecklats för utövare sedan 1960 och seminariet avslutades sedan med en paneldiskussion med Åsa Eriksson från Socialdemokraterna och David Josefsson från Moderaterna.

Under året har SAMI varit mer aktiva på sociala medier i syfte att skapa en större förståelse för artister och musikers rättigheter och att få fler att engagera sig i dessa frågor.

YTTRANDEN

Under året har SAMI lämnat in två yttranden:

- *Betänkandet "Konstnär – oavsett villkor?"* (SOU 2018:23) samt
- Den parlamentariska public service-kommitténs slutbetänkande *"Ett oberoende public service för alla – nya möjligheter och ökat ansvar"* (SOU 2018:50)

I dessa yttranden har SAMI lyft fram utövarnas problem med ersättning och bland annat knutit an till förslaget om en oavvislig ersättningsrätt för nyttjanden från digitala plattformar. SAMI har även pekat på problemen med så kallad friköpt musik, liksom framfört att fonogramersättningen ska finnas kvar och utökas till att omfatta även digital utlåning. Även vikten av att privatkopieringsersättningen bibehålls har påtalats. *Fullständiga yttranden går att ta del av på sami.se.*

UPPHOVSRÄTTSLIG BEVAKNING

I enlighet med SAMI:s stadgar bevakas utvecklingen på upphovsrättsområdet, både nationellt och internationellt. SAMI har ett kontinuerligt samarbete med såväl svenska organisationer och departement som andra nationella och internationella organ.



NATIONELLT SAMARBETE

Fackliga organisationer

SAMI har ett tätt samarbete med de tre fackliga organisationerna för artister och musiker:

- Svenska Musikerförbundet (SMF)
- Sveriges Yrkesmusikerförbund (Symf)
- Teaterförbundet (TF)

SAMI har även kontinuerlig kontakt med KLYS (Konstnärliga och Litterära Yrkesutövers Samarbetsnämnd) samt med de fackliga världsfederationerna FIM (International Federation of Musicians) och FIA (International Federation of Actors).

Export Music Sweden (ExMS)

ExMS verkar för ökade exportintäkter för hela musikbranschen genom information och utbildning, och arbetar för att göra företag, musiker, artister och musikskapare exportklara. Verksamheten samarbetar med andra nordiska exportorganisationer, Svenska Institutet samt ambassader runt om i världen. ExMS ägs av SAMI, Stim och Ifpi, och får bland annat stöd från Musikverket och Kulturrådet.

Musiksverige

Musiksverige grundades på initiativ av SAMI, Stim och Ifpi, och är en intresseorganisation som kommunicerar

och driver den samlade musikbranschens gemensamma frågor. Organisationens uppgift är att ge den svenska musiken bästa möjliga förutsättningar att skapas, utvecklas och spridas. Organisationen samlar artister, kompositörer, textförfattare, musiker, managers, producenter, skivbolag, musikförlag och musikutbildningar i Sverige, och ger varje år ut statistikrapporten *"Musikbranschen i siffror"* bland andra rapporter. I efterdyningarna av #metoo fick Musiksverige till vissa delar nytt uppdrag inför 2018 – att arbeta mer för jämställdhet och mot sexuella trakasserier i den svenska musikbranschen.

Copyswede

Bakom Copyswede står 15 kulturskapsorganisationer, däribland SAMI, som företräder svenska upphovsmän och utövande konstnärer.

SAMI har gett Copyswede i uppdrag att samla in kabelersättning för vidareändring samt privatkopieringsersättning (PKE).

LÄS MER

musikerforbundet.se | symf.se | teaterforbundet.se | exms.org | musik sverige.org | copyswede.se



INTERNATIONELLT SAMARBETE

AEPO-ARTIS

På europainivå har upphovsrättsorganisationerna för utövare samordnat sig genom AEPO-ARTIS (Association of European Performers' Organisations) där fokus ligger på den EU-rättsliga utvecklingen på upphovsrättsområdet. I dagsläget representerar AEPO-ARTIS 36 utövarorganisationer från 26 länder. SAMI finns representerat i AEPO-ARTIS styrelse och deltar också i föreningens upphovsrättsliga expertgrupp.

Under året har AEPO-ARTIS politiska påverkansarbete i huvudsak koncentrerats till de pågående förhandlingarna om ett EU-direktiv som är avsett att anpassa upphovsrätten till den digitala miljön och särskilt utövarns krav på införande av en oavvislig rätt till ersättning för användning av musik och film på internet.

SCAPR

SAMI är medlem i den internationella samarbetsorganisationen för utövarorganisationer, SCAPR (Societies' Council for the Collective Management of Performers' Rights). I dagsläget representerar SCAPR 59 utövarorganisationer från 42 länder.

Syftet med samarbetet i SCAPR är främst att främja och effektivisera den gränsöverskridande förvaltningen av utövarns rättigheter och distribution av ersättningar under organisationernas representationsavtal.

Medlemsorganisationerna utvecklar gemensamma strategier, format och administrativa system för licensiering, insamling och betalning av ersättningar till artister inom både ljud- och filmområdet.

Inom ramen för SCAPR-samarbetet har gemensamma uppförandekoder, modellavtal och format för internationell samverkan tagits fram, liksom gemensamma databaser för information om utövare och deras inspelningar (IPD och VRDB), allt i syfte att underlätta identifiering av ersättningsberättigade artister och musiker och deras inspelningar och därmed säkerställa en korrekt och effektiv utväxling av ersättningar över gränserna.

SAMI finns representerat i SCAPR:s styrelse och deltar också i samtliga SCAPR:s arbetsgrupper.

IPD (International Performer's Database)

IPD är en internationell databas med information om rättighetshavare som medverkat på en inspelning och/eller i en film. I dag deltar 52 organisationer, däribland SAMI, från 38 länder i IPD-samarbetet, som har närmare en miljon utövare registrerade. Varje organisation

som deltar i IPD registrerar information om sina medlemmar och anslutna i databasen, som genererar individuella och unika identifikationsnummer, så kallade IPN (International Performer Number), för varje utövare. IPN, som är det samma för den individuella utövaren oberoende av typ av inspelning, används av organisationerna för att säkerställa identifiering av ersättningsberättigade utövare och är kopplat till gällande mandat, det vill säga information om vilken organisation som vid varje tidpunkt har i uppdrag att samla in ersättning för denne.

Genom IPD uppnås också en enhetlighet vad gäller dataformat och vilken typ av information som ska finnas tillgänglig.

VRDB (Virtual Recording Database)

SAMI deltar i samarbetet kring en ny gemensam internationell databas, VRDB. Syftet med en gemensam databas är att förenkla och effektivisera arbetet med identifiering och matchning av repertoar och spelrapporter mellan olika länder, vilket är grunden för organisationernas fördelning och betalning av internationella ersättningar. Genom att samla all information på ett ställe, istället för att varje organisation ska registrera hela världens repertoar lokalt säkerställs också att organisationerna har tillgång till samma information om inspelningarna och medverkande artister och musiker. Organisationernas interna regelverk för fördelning av insamlad ersättning påverkas inte av VRDB utan bestäms ytterst av varje organisations medlemmar. VRDB kommer att vara kopplad till IPD på så sätt att medverkandeinformationen i VRDB också kommer att omfatta varje rättighetshavares IPN, det vill säga information om vilken organisation som har uppdrag att företräda rättighetshavaren.

Databasen kommer att tas i bruk successivt under 2019 enligt VRDB-organisationernas gemensamma tidsplan. SAMI räknar med att investeringarna i VRDB, liksom i ett nytt lokalt fördelningssystem (STAR) som integreras med de internationella systemen, relativt snart kommer att leda till kostnadsbesparingar. En snabbare och kostnadseffektiv informationshantering kommer därmed att på sikt resultera i ökad internationell ersättning till SAMI-anslutna artister och musiker. Vid utgången av 2018 var 44 utövarorganisationer från 33 länder med i VRDB-samarbetet. Merparten av de europeiska organisationerna finns representerade, men även Brasilien, Japan, Kanada, Ryssland, Sydafrika, och USA deltar i projektet.

LÄS MER

ae-po-artis.org | scapr.org

AEPO ARTIS SCAPR

NALEN

2018 blev något av ett rekordår med en omsättning på 57 663 tkr, 18 procent högre än föregående år, och ett resultat på 3 698 tkr, före bokslutsdispositioner. Nyrenoverade Nalen Klubb, som nu fått ökad publikkapacitet, blev en mycket lyckad satsning – på bara sex månader arrangerades över 60 konserter där.

MUSIKVERKSAMHET

I maj öppnades dörrarna till Nalen Klubb efter en intensiv ombyggnadsår och besökarna kunde äntligen njuta av en så gott som ny lokal med en större bar och scen, dubbel publikkapacitet och ett fullspäckt konsertprogram. På denna nya scen har Nalen bland mycket annat haft utsålda konserter med svenska *Vasas flora och fauna* och *Docenterna*, som till och med sålde ut tre gånger. Bland de utländska besökarna fanns flera band som aldrig tidigare besökt Sverige, som *Deer Tick* och *Trampled by Turtles*.

I Stora Salen har setts internationella artister som *The Vaccines*, *Texas*, *Iron & Wine* och *Seu Jorge* samt svenska akter som *Christian Kjellvander*, *Popsicle* och *MCC (Magna Carta Cartel)*.

KONFERENS OCH RESTAURANG

Den lyckade renoveringen av Nalen Restaurang 2017 gav nya gäster och ökad omsättning, vilket har hållit i sig även under 2018. För första gången på flera år var restaurangen öppen under sommaren. Bokningsförfrågningarna för fest- och konferensverksamheten har ökat stadigt, samtidigt som hållbarhetsprofilen utvecklats och Nalen har fortsatt förse privata och offentliga verksamheter med storslagna möten.

LÄGET INFÖR 2019

Utvecklingen av konferensavdelning och restaurang fortsätter och ett nytt kök kommer att byggas för att möta den ökade efterfrågan, samt renovera den populära lokalen Stacken för större flexibilitet. På konsertsidan är det nya samarbetet med Kulturhuset Stadsteatern något att se fram emot, men också det fortsatta arbetet med att skapa Stockholms bästa konsertscen i city. Inplanerade konserter är fler än någonsin och Nalen välkomnar bland annat Rebecka Törnqvist, Jess Glynne samt legenden Mavis Staples till Regeringsgatan under våren.



Pernilla Abrahamsson
Verkställande direktör

KORT OM NALEN

Nalen är ett helägt dotterbolag till SAMI där verksamheten består av tre affärsområden: Konsertarrangemang, uthyrning av lokaler till konferens och fest, samt restaurangverksamhet. Nalens kärnverksamhet är att arrangera konserter för att uppnå syftet med verksamheten – att skapa arbetstillfällen för musiker och artister, att verka för en god livemusikscen samt att generera ekonomisk avkastning.

SÅ STYRS FÖRENINGEN

SAMI styrs av föreningsstämman, styrelsen och verkställande direktören (vd) i enlighet med Lagen om ekonomiska föreningar, Lagen om Kollektiv förvaltning av Upphovsrätt, SAMI:s stadgar, styrelsens arbetsordning och styrelsens vd-instruktion.

FÖRENINGSTÄMMA

Föreningsstämman är SAMI:s högsta beslutande organ, där alla medlemmar har rätt att rösta i enlighet med vad som anges i SAMI:s stadgar. Föreningsstämman utser styrelse, auktoriserad revisor, förtroendevalda revisorer samt valberedning. Föreningsstämman fastställer resultat- och balansräkning, disposition av årets resultat samt beslutar om ansvarsfrihet för styrelse och vd.

Styrelsen har det övergripande ansvaret för föreningens interna kontroll och fungerar även som ett övervakningsorgan i enlighet med lagen om kollektiv förvaltning av upphovsrätt. Den interna kontrollen ska säkerställa att föreningens ekonomiska information är tillförlitlig och ger medlemmarna och övriga intressenter en rättvisande bild av föreningens och koncernens verksamhet.

STYRELSEN

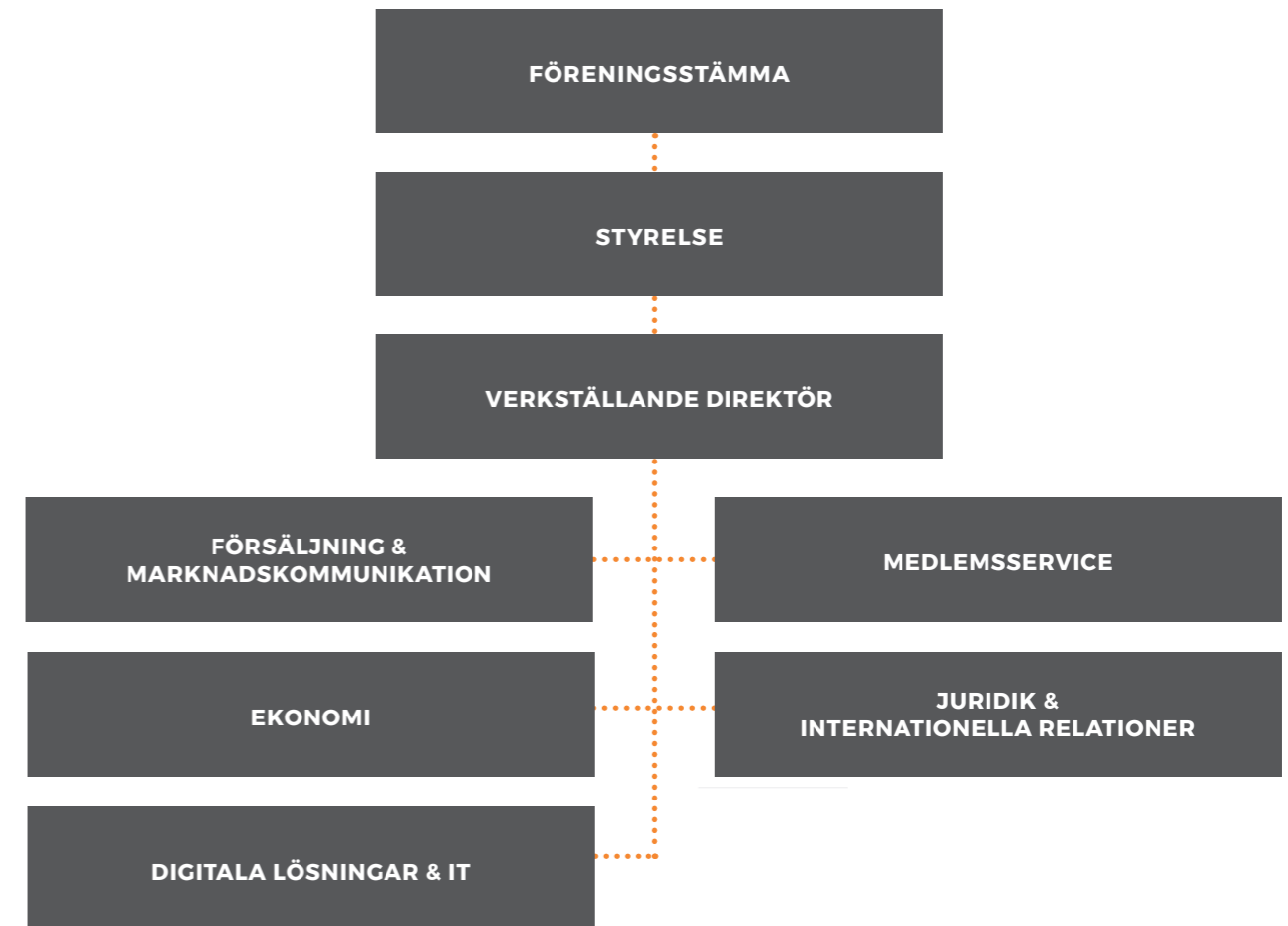
Styrelsen i SAMI består av elva ledamöter samt tre suppleanter. Styrelsens ordförande utses av styrelsen vid konstituerande styrelsemöte. Styrelsen ska under verksamhetsåret genomföra minst fem styrelsemöten. Styrelsemöten hålls i möjligaste mån på SAMI:s kontor eller i dotterbolaget Nalens lokaler. Styrelsemötena ska behandla ekonomisk rapportering, budgetering, vd:s rapportering av den löpande verksamheten såsom insamlingens resultat och utveckling samt distribution av medel till rättighetshavarna, föreningens kostnader, tvister, förhandlingar av representationsavtal samt dotterbolagens utveckling. Därutöver ska styrelsen behandla frågor kring användning av ersättning för kulturella och utbildningsrelaterade ändamål liksom de ärenden som framgår av kap 5:5 p. 3–5 i lagen om kollektiv förvaltning av upphovsrätt. Samtliga styrelse-

möten ska protokollföras och utsändas till ledamöterna, suppleanterna samt auktoriserade och förtroendevalda revisorer efter justering. Styrelsens arbetsordning samt styrelsens vd-instruktion, som beslutas årligen på konstituerande styrelsemöte, innehåller riktlinjer för arbetsfördelning mellan styrelse och vd. Styrelsen utser årligen ett arbetsutskott, företrädesvis bestående av styrelsens ordförande samt 1:e och 2:e vice ordförande, för att bereda frågor mellan och inför styrelsemötena. Arbetsutskottet ska också fungera som ett löpande stöd till vd. Arbetsutskottet är inget beslutande organ. Styrelsen utser också årligen ett reklamationsutskott samt ett fördelningsutskott, bestående av tre till fyra representanter från styrelsen samt vd och/eller annan personal, vid behov, för beredning. Utskotten ska utreda och hantera frågor inom sina respektive ansvarsområden samt bereda beslutsförslag till styrelsen. Dessa utskott är inga beslutande organ.

FÖRENINGENS LEDNING

Föreningens ledning består av vd och samtliga chefer i verksamheten. Ledningen träffas månatligen i direkt anslutning till månadsbokslut. Vd leder verksamheten i enlighet med den instruktion för vd:s arbete som årligen antas av styrelsen samt styrelsens instruktioner från tid till annan. Vd ansvarar för att styrelsen får sådan information som är nödvändig för beslutsunderlag och är föredragande av denna information vid styrelsemötena. Vd håller också styrelsen, arbetsutskottet samt styrelsens ordförande informerad om bolagets finansiella ställning och utveckling.

I centrum för SAMI:s verksamhet står de operationella avdelningarna Försäljning & Marknadskommunikation samt Medlemservice, som samlar in och betalar ut



de upphovsrättsliga ersättningarna. För att uppfylla SAMI:s uppdrag enligt stadgarna, och för att stödja arbetet med insamling och utbetalning, finns ytterligare tre avdelningar: Ekonomi; Digitala lösningar & IT; Juridik samt Internationella relationer. Sammanlagt arbetade 34 personer på SAMI under 2018.

INTERN KONTROLL

Föreningens operativa organisation är uppbyggd med tydlig ansvarsfördelning och inarbetade kontroll- och styrsystem. Ekonomiavdelningen upprättar fullt periodiserad resultat- och balansräkning månadsvis på avdelnings- och projektnivå. Den ekonomiska rapporteringen kvalitetssäkras månadsvis på alla nivåer via respektive avdelningschef. Ekonomichefen rapporterar till vd.

REVISION

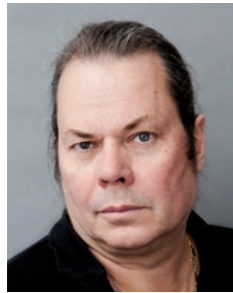
Föreningens och dotterbolagens verksamhet såväl som räkenskaper revideras årligen av både den auktoriserade revisorn och av två förtroendevalda revisorer. Den

auktoriserade revisorn och vd har löpande dialog under året. Samtliga revisorer har så kallat revisionsmöte efter revision inför årsbokslut med styrelsens ordförande, 1:e och 2:e vice ordförande, vd, dotterbolagens ordförande, dotterbolagens vd:ar samt ekonomichefen. Samtliga revisorer deltar också vid styrelsemötet i mars varje år för en föredragning för hela styrelsen. Styrelsen undertecknar årsredovisningen vid samma möte.

VALBEREDNING

Föreningens valberedning utses av föreningsstämman med undantag för de ledamöter som Svenska Musikerförbundet, Teaterförbundet för scen och film samt Sveriges Yrkesmusikerförbund har rätt att utse. Det är föreningsstämman som fastställer valberedningens arbetsordning, vilken anslås på föreningens webbplats. Förslag till valberedningen kan lämnas via e-post till valberedningen@sami.se.

STYRELSE



JAN GRANVIK

Ordförande

Andra styrelseuppdrag
Förbundsordförande Musikerförbundet; ordförande Scen och Media Juristernas Svenska Byrå; ordförande Federationen Svenska Musiker; 1:e vice ordförande KLYS; ledamot LO; ledamot All Music Agency; ledamot Copyswede; ledamot Musiksverige; ledamot International Federation of Musicians (FIM); suppleant LO-TCO Rättsskydd; suppleant Musikalliansen



ERLAND MALMGREN

1:e vice ordförande

Inga andra styrelseuppdrag



KARIN INDE

2:e vice ordförande

Andra styrelseuppdrag i koncernen
Ordförande Nalen Evenemang & Konferens

Andra styrelseuppdrag
Vice ordförande Kulturens Bildningsverksamhet; ledamot Export Music Sweden; ledamot Musiksvrige; ledamot Musikarrangörer i Samverkan (MAIS); ledamot Federationen Svenska Musiker; ledamot Konstnärsnämnden



PER HÄGGLUND

Ordinarie ledamot

Andra styrelseuppdrag
Ledamot Casa del How AB; ledamot Export Music Sweden



GUNNAR LUNDBERG

Ordinarie ledamot

Andra styrelseuppdrag
Ordförande Stiftelsen Kungliga Teaterns Solister; ledamot Masthamsoperan; ledamot Sällskapet Nalens Vänner

Av gick i februari 2019



ANNIKA TÖRNQVIST

Ordinarie ledamot

Andra styrelseuppdrag i koncernen
Ledamot Fastighetsaktiebolaget Nationalpalatset

Andra styrelseuppdrag
Ledamot Musikcentrum Väst

Andra uppdrag, ej styrelseuppdrag
Förbundsmötesdelegat
Musikerförbundet



MADELEINE WAGEMYR

Ordinarie ledamot

Andra styrelseuppdrag
Suppleant PTK



THOMAS BJELKERUD

Ordinarie ledamot

Inga andra styrelseuppdrag



MARIA BLOM COCKE

Ordinarie ledamot

Inga andra styrelseuppdrag

Andra uppdrag, ej styrelseuppdrag
Valberedning Musikerförbundet avd.10



PETER ERIKSSON

Ordinarie ledamot

Andra styrelseuppdrag i koncernen
Ordförande Fastighetsaktiebolaget Nationalpalatset

Andra styrelseuppdrag
Ordförande Kungliga Filharmoniska Orkestern; ordförande Paraplyorganisationen Svenska Musikfestivaler; ledamot Konserthusstiftelsens styrelse; ledamot Stiftelsen Saxå Kammarmusikfestival; ledamot European Festivals Association; ledamot Kempe-Carlgrenska Fonden



KATARINA HENRYSON

Ordinarie ledamot

Andra styrelseuppdrag i koncernen
Ledamot Nalen Evenemang & Konferens

Andra styrelseuppdrag
Ledamot Eric Ericson International Choral Centre; ledamot The Real Group AB



ELLINOR BORGGREN

Suppleant

Andra styrelseuppdrag
Ordförande Popkollo Katrineholm



PETER DANEMO

Suppleant

Andra styrelseuppdrag
Ledamot Föreningen Sveriges Jazzmusiker (FSJ); ledamot Fasching AB



SANNA MARTIN

Suppleant

Inga andra styrelseuppdrag



STEFAN LAGRELL

Verkställande direktör

Andra styrelseuppdrag i koncernen
Ledamot Fastighetsaktiebolaget Nationalpalatset; ledamot Nalen Evenemang & Konferens

Andra styrelseuppdrag
Ledamot Export Music Sweden; ledamot AEPO-ARTIS; ledamot SCAPP; suppleant Musiksvrige



ÅRET I SIFFROR

Förvaltningsberättelse	32
Resultaträkning	37
Balansräkning	38
Kassaflödesanalys	40
Redovisningsprinciper	41
Noter	43
Revisionsberättelse	55
Rapport från lekmannarevisorer	58

FÖRVALTNINGSBERÄTTELSE

Styrelsen och verkställande direktören för Svenska Artisters och Musikers Intresseorganisation (SAMI) ekonomisk förening avger härmed årsredovisning för verksamhetsåret 2018-01-01 – 2018-12-31. Föreningens organisationsnummer är 702000-0803 och föreningens säte är i Stockholm.

Föreningens huvudsakliga syfte är att förvalta de rättigheter som tillkommer utövande konstnärer, (medlemmar och anslutna) till deras gemensamma nytta. Föreningen ska främja dessas ekonomiska intressen genom att:

- bevaka, tillvarata och administrera de rättigheter som enligt lagen om upphovsrätt till litterära och konstnärliga verk av den 30 december 1960 (SFS 1960:729) med efterföljande ändringar och tillägg tillkommer utövande konstnärer;
- uppbära och fördela ersättningar som tillkommer dem enligt ovan nämnda lag eller motsvarande utländsk lagstiftning;
- verka för utvidgning och förbättring av utövande konstnärers rättsliga skydd;
- under utövande av sin verksamhet främja de utövande konstnärernas yrkesintressen genom insatser för kulturella och utbildningsrelaterade ändamål.

Föreningen utövar sin verksamhet i samarbete med motsvarande utländska organisationer.

INSYNSRAPPORT

Den 1 januari 2017 trädde Lagen om kollektiv rättighetsförvaltning ikraft. Lagen som baseras på EU-direktiv 2014/26/EU innehåller krav på kollektiva rättighetsförvaltande organisationer att lämna en insynsrapport med specifika krav på innehåll. Uppgifter som skall lämnas är till exempel specifikation över insamlingen, kostnader och andra avdrag, specifikation över fördelade ersättningar och utbetalningar, förhållandet till andra kollektiva rättighetsförvaltande organisationer samt användningen av medel avsatta för kulturella och utbildningsrelaterade ändamål. Rapporten skall också visa information som kan vara grund till intressekonflikter för organisationens styrelse och vd, såsom andra styrelseuppdrag och mottagna ersättningar.

Syftet med direktivet är att skapa ett enhetligt regelverk inom EU-länderna och garantera kollektiva rättighetsförvaltande organisationers intresser insyn i verksamheten på ett sätt som medger jämförbarhet mellan motsvarande organisationer inom EU. Insynsrapporten skall även vara föremål för granskning av föreningens revisorer.

SAMI uppfyller i årsredovisningen sedan tidigare en stor del av de krav som ställs på Insynsrapporten. Årets årsredovisning har kompletterats med ytterligare uppgifter på ändamålsenlig plats och SAMI lämnar därför ingen separat insynsrapport.

MODERFÖRENINGENS VERKSAMHET Insamlade och upplupna ersättningar

SAMI:s insamling under året uppgick till 218 421 tkr och omsättningen inklusive övriga rörelseintäkter uppgick till 219 084 tkr. Nettoomsättningen av insamlade och upplupna ersättningar har ökat med 7,5 procent i jämförelse med föregående år.

Nettoinsamling av ersättningar för offentligt framförande har under året minskat med 0,7 procent. Minskningen beror huvudsakligen på konkurrens från s.k. friköpt musik inom butikssegmentet.

De internationella ersättningarna ökade med 27,0 procent för året. Ökningen är hänförlig till retroaktiva ersättningar från den tyska organisationen GVL.

Intäkter från public service noterat en minskning med 2,9 procent under året.

Kommersiell radio ökade 1,2 procent medan intäkter för web- och simulcasting minskar med 11,1 procent.

Intäkter avseende privatkopieringsersättning, som samlats in via Copyswede, avseende nyttjandeår 2017 eller tidigare år, ökade med 76,8 procent. Av försiktighetskäl har inga upplupna intäkter bokförts avseende insamlingsåret 2018.

Specifikation över insamlade och upplupna ersättningar

	2018	2017
Offentligt framförande	74 837	75 341
Internationella ersättningar	75 537	59 483
Public service	37 016	38 105
Kommersiell radio	14 023	13 861
Övrig radio/tv	1 664	2 916
Web- och simulcasting	6 512	7 324
Fonogramersättning	2 500	2 500
Privatkopieringsersättning	3 613	2 044
Kabelersättningar	2 719	1 597
Övriga ersättningar	-	1
	218 421	203 172

Kostnader

SAMI:s kostnader för förvaltningen har under året ökat med 14,4 procent jämfört med föregående år. Den största ökningen avser kostnader i form av avskrivningar från investeringar samt utrangeringar i IT-system, högre personalkostnader samt lägre avkastningar på kapitalplaceringar.

Kostnaderna för SAMI:s förvaltning täcks genom avdrag från insamlade upphovsrättsmedel under innevarande år. SAMI härleder i nuläget inte kostnader för förvaltning av rättigheter till respektive typ av intäkt. Den största delen av SAMI:s förvaltningskostnader utgörs av personalkostnader och SAMI:s personal arbetar generellt med samtliga intäktsområden. Mot bakgrund av detta behandlas SAMI:s förvaltningskostnader som indirekta. Avdrag (avseende förvaltningskostnader) om 27,6 procent har under året allokerats procentuellt

lika mellan samtliga intäktsområden med undantag för internationella intäkter som inte belastas med något kostnadsavdrag av SAMI samt fonogramersättningar som belastas med kostnader i enlighet med regleringsbrev utfärdat av regeringen.

Intäkter för insamlingstjänster utförda av SAMI för Ifpi Sverige samt Tromb har minskat förvaltningskostnaderna. Även nettot av erhållna kapitalintäkter används för att minska förvaltningskostnaderna.

SAMI:s totala förvaltningskostnad uppgick under 2018 till 17,4 procent

Distribution

Under året har avsatts, netto efter avdrag för förvaltningskostnader, 180 280 tkr som skuldförda upphovsrättsersättningar. Det är en ökning med 6,2 procent jämfört med föregående år.

Årets utbetalningar, avseende medel skuldförda under flera år, uppgick till 200 827 tkr. Det är en ökning med 51,8 procent jämfört med föregående år.

Kapitalförvaltning

SAMI:s förvaltning av rättighetshavarnas kapital skall präglas av låg risk och kapitalet placeras därför huvudsakligen i räntebärande placeringar, endast ca 30 procent av det kapital som placeras på marknaden utgörs av aktier eller aktiefonder. De exceptionellt låga marknadsräntorna innebär en låg nettoavkastning på det kapital SAMI förvaltar.

I syfte att optimera kapitalförvaltningen har moderföreningen sedan tidigare lånat ut 86 124 tkr till dotterbolaget Nationalpalatset samt under 2018 ytterligare 5 000 tkr, sammanlagt 91 124 tkr vid årets utgång. Kapitalet har vid utlåningstillfällena användas för att amortera bort banklån samt finansiera renoveringar och ombyggnationer i fastigheten (Nalen). Åtgärden har förbättrat räntenettot i både dotterbolaget och koncernen och lett till ökad lönsamhet. Nationalpalatset har efter nämnda amortering inga kvastående banklån.

Moderföreningen har också lånat in 7 500 tkr från dotterbolaget Nalen för central förvaltning av koncernens kapital.

Förändringen av eget kapital i moderföreningen 2014–2018

Förändringar av eget kapital redovisas från och med 2016 också i förvaltningsberättelsen vilket är en konsekvens av ny lagstiftning (ÅRL).

Lagändringen innebär att SAMI skall visa så kallade egenupparbetade immateriella tillgångar även som fonderade från fritt eget kapital. En motpost redovisas inom bundet eget kapital och denna regleras i takt med att investeringen skrivs av över fem till tio år. Egenupparbetade immateriella tillgångar hos SAMI är interna IT-system.

Moderföreningen

Bundet eget kapital	2018	2017	2016	2015	2014
Insatskapital	6	6	6	6	6
Bundna reserver	1 000	1 000	1 000	1 000	1 000
Fond för utvecklingsutgifter	23 056	11 718	3 766	-	-
	24 062	12 724	4 772	1 006	1 006
Fritt eget kapital					
Balanserat resultat	-	-	-17 421	-25 186	-36 216
Fond för utvecklingsutgifter 2016	-23 056	-11 718	-3 766	-	-
Årets resultat	-	-	17 421	7 765	11 030
	-23 056	-11 718	-3 766	-17 421	-25 186
Summa eget kapital	1 006	1 006	1 006	-16 415	-24 180

Organisationen

Under året har inga organisationsförändringar gjorts. Styrelseledamot Gunnar Lundberg har avgått efter balansdagen.

Jämställdhet

Det övergripande målet för SAMI:s jämställdhetsarbete är att uppnå både kvantitativ och kvalitativ jämställdhet.

SAMI har sedan flera år en styrelsesammansättning med lika många män som kvinnor. Styrelsens arbetsutskott har under året bestått av två män och en kvinna. Sedan några år tillbaka har stämman presenterat ett presidium bestående av både kvinnor och män.

I koncernen har SAMI en man som vd och dotterbolagen Nalen och Nationalpalatset har en kvinna som vd. SAMI är en kvinnodominerad arbetsplats med mycket låg personalomsättning. Vid nyrekryteringar upplever SAMI idag en svårighet att locka män att söka.

- SAMI skall sträva efter en kvantitativt jämställd personalstyrka.
- Personalens och förtroendevaldas prestationer, kunskaper och erfarenheter skall beaktas likvärdigt och de skall ges lika möjlighet att påverka beslut och förändringar, oavsett könstillhörighet.
- Jämställdhetsaspekten skall alltid beaktas vid lönesättningar enligt principen lika lön för samma prestation.
- SAMI skall erbjuda en inkluderande arbetsmiljö, som passar människor oberoende av kön, könsidentitet, etnisk tillhörighet, religion eller annan trosuppfattning, ålder, sexuell läggning eller funktionsnedsättning.
- SAMI skall fortsatt ha en jämställdhetsgrupp där vd ingår. Gruppen har kontinuerliga möten där jämställdhetsplanen följs upp.

KONCERNEN

I koncernen ingår de helägda dotterbolagen Fastighetsaktiebolaget Nationalpalatset AB samt Nalen Evenemang & Konferens AB (Nalen).

DOTTERBOLAGEN

Nationalpalatset

Fastighetsaktiebolaget Nationalpalatset AB har till ändamål att äga och förvalta fast egendom. I Nationalpalatset är Nalen Evenemang & Konferens AB den största hyresgästen. Resultatet för Nationalpalatset är 114 tkr före bokslutsdispositioner.

En ombyggnation av Nalen Klubb genomfördes i slutet av 2017 till mitten av 2018 för att fördubbla publikkapaciteten i lokalen som är belägen i bottenvåningen med ingång från David Bagares gata.

Under 2014 ändrade Skatteverket klassificeringen av fastigheten från skattefri enhet (kulturbyggnad) till skattepliktig enhet. Detta trots att inga omständigheter har förändrats. Skatteverkets beslut för åren 2014, 2015 och 2016 har överklagats och målen prövas nu av kammarrätten.

Nalen

Nalen Evenemang & Konferens AB har till ändamål att bedriva konsert-, evenemangs-, konferens- och restaurangverksamhet.

Årets omsättning om 57 663 tkr är 18,0 procent högre än föregående år. Resultat för bokslutsdispositioner ökar med 314,6 procent till 3 698 tkr. Resultatet är det bästa i företagets historia.

Koncernen, flerårsöversikt 2018–2015

Ttkr om ej annat anges	2018	2017	2016	2015
Resultaträkning				
Nettoomsättning	277 345	254 601	249 378	239 791
Rörelsens kostnader	-93 458	-84 795	-82 624	-86 393
Skuldförda upphovsrättsersättningar	180 280	169 811	144 357	142 453
Balansräkning				
Kassalikviditet	1,16	1,80	1,64	1,54
Soliditet	1%	0%	0%	-6%
Kassaflödesanalys				
Årets kassaflöde	-101 531	32 192	30 683	-5 021

Moderföreningen, flerårsöversikt 2018–2015

Tkr om ej annat anges	2018	2017	2016	2015
Resultaträkning				
Nettoomsättning	218 421	203 172	200 402	190 690
Rörelsens kostnader	-39 187	-36 256	-35 400	-39 201
Skuldförda upphovsrättsersättningar	180 280	169 811	144 357	142 453
Balansräkning				
Kassalikviditet	1,06	1,71	1,56	1,50
Soliditet	0%	0%	0%	-5%
Kassaflödesanalys				
Årets kassaflöde	-105 094	28 531	34 523	-6 965

Definition

Kassalikviditet = Omsättningstillgångar exklusive varulager dividerat med korta skulder
Soliditet = Eget kapital i procent av balansomslutningen

I koncernen finns tillgångar som inte är synliga i balansräkningen. Dotterbolaget Nationalpalatset äger fastigheten Österbotten 2 (Nalen). Fastigheten marknadsvärderas cirka vart fjärde år av externt oberoende värderingsbolag och vid senaste värderingen uppskattades fastigheten ha ett marknadsvärde om 185 000 tkr. I Nationalpalatsets balansräkning är fastigheten bokförd till 80 620 tkr, vilket innebär ett icke synligt övervärde om 104 380 tkr.

KONCERNENS RISKER

Moderföreningen har ett antal mindre rättsliga tvister relaterade till insamlingen av ersättning men dessa bedöms inte utgöra någon risk för verksamheten eller organisationens ekonomiska ställning.

HÄNDELSE EFTER VERKSAMHETSÅRETS AVSLUT

Målet mellan SAMI och ett biluthyrningsföretag som SAMI förlorade 2018 i Patent- och Marknadsöverdomstolen har överklagats till Högsta Domstolen. Domstolen beslutade i november att ställa frågor till EU-domstolen för att få ett förhandsavgörande i målet. Frågorna från Högsta Domstolen till EU-domstolen görs samtidigt med ett snarlikt mål mellan Stim och ett biluthyrningsföretag. Handläggningstiden förväntas ligga på cirka 18 månader.

FÖRVÄNTAD FRAMTIDA UTVECKLING

I moderföreningen pågår stora IT-relaterade investeringar. Utvecklingsprojekten på IT-sidan startade under 2015 och förväntas pågå till och med 2019. Flera års hårda besparingsprogram har inneburit en eftersläpning i investeringar på IT-området. Investeringarna fokuserar på CRM-system för hantering av kunddata och insamling av ersättningar, distributionssystem för avräkning

och utbetalning av ersättningar till medlemmar, samt hemsidor med interaktiva tjänster som Mina Sidor och registrering av inspelningslista online. Investeringar görs också för anpassning till VRDB (internationell databas för matchning av repertoar mellan SAMI och andra utövarorganisationer).

SAMI samverkar med de fackliga organisationerna samt övriga utövarorganisationer i Europa för att få till stånd en lagändring för att säkerställa ersättningar till artister och musiker för digitala nyttjanden, till exempel musik som distribueras via streamingtjänster. Kampanjen kallas "Fair Internet".

Konkurrens från så kallad friköpt musik, där musiker tvingas överlåta samtliga upphovsrätter till ett kommersiellt bolag, påverkar allt mer SAMI:s insamling av ersättningar från offentligt framförande samt från tv-området.

Styrelsens prioriterade målsättningar de kommande åren är en fortsatt anpassning till nya lagstiftningar, en översyn av fördelningssystem och tillhörande regelverk samt verka för en oavvislig ersättningsrätt för digitala nyttjanden (se ovan).

FÖRSLAG TILL RESULTATDISPOSITION

Årets resultat i moderföreningen uppgår till 0 kr.

Styrelsen och verkställande direktören föreslår att ansamlad förlust (fritt eget kapital) om 23 056 tkr balanseras i ny räkning.

Vad beträffar föreningens resultat och ställning i övrigt, hänvisas till efterföljande resultat- och balansräkningar med tillhörande bokslutskommentarer.

RESULTATRÄKNING

(Belopp i tkr)	Not	Koncernen		Moderföreningen	
		2018	2017	2018	2017
RÖRELSENS INTÄKTER					
Nettoomsättning					
Upphovsrättsersättningar		218 421	203 172	218 421	203 172
Evenemang- och konferensverksamhet		56 955	48 566	0	0
Fastighetsförvaltning		1 655	1 626	0	0
Övriga rörelseintäkter		314	1 237	663	1 557
	3	277 345	254 601	219 084	204 729
RÖRELSENS KOSTNADER					
Fastighetens driftskostnader		-2 807	-2 571	0	0
Produktionskostnader		-23 557	-19 422	0	0
Övriga externa kostnader	1, 2, 4, 5	-13 418	-12 454	-8 873	-7 976
Personalkostnader	1	-46 424	-44 690	-27 147	-26 334
Avskrivning och utrangering av anläggningstillgångar	6	-7 252	-5 658	-3 167	-1 946
		-93 458	-84 795	-39 187	-36 256
ÅRETS SKULDFÖRDA UPPHOVSRÄTTSSÄTTNINGAR	7	-180 280	-169 811	-180 280	-169 811
Rörelseresultat		3 607	-5	-383	-1 338
RESULTAT FRÅN FINANSIELLA POSTER					
Ränteutgifter och liknande resultatposter	8	306	1 281	483	1 454
Räntekostnader och liknande resultatposter	9	-4	-12	-3	-10
Resultat efter finansiella poster		3 909	1 264	97	106
Resultat före skatt					
Skatt på årets resultat	10	-933	-379	-97	-106
Årets resultat		2 976	885	0	0

BALANSRÄKNING

(Belopp i tkr)	Not	Koncernen		Moderföreningen	
		2018-12-31	2017-12-31	2018-12-31	2017-12-31
TILLGÅNGAR					
Anläggningstillgångar					
IMMATERIELLA ANLÄGGNINGSTILLGÅNGAR					
Varumärke	11	0	60	0	0
Balanserade utgifter för utveckling av dataprogram	12	24 007	13 828	23 737	13 465
		24 007	13 888	23 737	13 465
MATERIELLA ANLÄGGNINGSTILLGÅNGAR					
Byggnader och mark	13	84 415	78 431	0	0
Inventarier och maskiner	14	2 102	1 767	0	0
		86 517	80 198	0	0
FINANSIELLA ANLÄGGNINGSTILLGÅNGAR					
Andelar hos koncernföretag	15	0	0	9 050	9 050
Andra långfristiga värdepappersinnehavföretag	16	65 660	0	65 660	0
Andelar i intresseföretag	17	0	0	0	0
Ägarintressen i övriga företag	18	0	0	0	0
Lån till koncernföretag	19	0	0	91 124	86 124
		65 660	0	165 834	95 174
Summa anläggningstillgångar		176 184	94 086	189 571	108 639
Omsättningstillgångar					
VARULAGER M M					
Råvaror och förnödenheter		604	489	0	0
		604	489	0	0
KORTFRISTIGA FORDRINGAR					
Kundfordringar		10 997	5 924	8 662	3 552
Fordringar hos koncernföretag		0	0	0	172
Skattefordringar		1 353	0	630	0
Övriga fordringar		2 385	10 776	2 379	10 600
Förutbetalda kostnader		2 392	2 574	1 684	1 807
Upplupna intäkter	20	64 710	59 610	64 710	59 610
		81 837	78 884	78 065	75 741
KORTFRISTIGA PLACERINGAR					
		48 500	120 767	48 500	120 767
KASSA OCH BANK					
		60 706	89 970	46 450	79 277
Summa omsättningstillgångar		191 647	290 110	173 015	275 785
SUMMA TILLGÅNGAR		367 831	384 196	362 586	384 424

(Belopp i tkr)	Not	Koncernen		Moderföreningen	
		2018-12-31	2017-12-31	2018-12-31	2017-12-31
EGET KAPITAL OCH SKULDER					
Eget kapital					
BUNDET EGET KAPITAL					
Insatskapital	21	6	6	6	6
Bundna reserver		1 981	1 225	1 000	1 000
Fond för utvecklingsutgifter*		23 056	11 718	23 056	11 718
		25 043	12 949	24 062	12 724
FRITT EGET KAPITAL					
Balanserat resultat		-1 507	-1 636	0	0
Fond för utvecklingsutgifter*		-23 056	-11 718	-23 056	-11 718
Årets resultat		2 976	885	0	0
		-21 587	-12 469	-23 056	-11 718
Summa eget kapital		3 456	480	1 006	1 006
Avsättning					
Skuldförda upphovsrättsersättningar	22, 23, 24	328 740	352 001	328 740	352 001
Avsättningar för skatter	25	385	188	0	0
Summa avsättning		329 125	352 189	328 740	352 001
Kortfristiga skulder					
Förskott från kunder		627	1 641	0	0
Leverantörsskulder		5 870	4 602	2 254	1 780
Skulder till koncernföretag		0	0	7 500	7 500
Skatteskulder		0	2 086	0	2 916
Övriga skulder	26	19 366	14 684	18 317	13 466
Upplupna kostnader och förutbetalda intäkter	27	9 387	8 514	4 769	5 755
Summa kortfristiga skulder		35 250	31 527	32 840	31 417
SUMMA EGET KAPITAL OCH SKULDER		367 831	384 196	362 586	384 424

*) Vid ingången av 2016 uppdaterades Årsredovisningslagen och SAMI skall nu visa så kallade egenupparbetade immateriella tillgångar även som fonderade från Fritt eget kapital. Egenupparbetade immateriella tillgångar hos SAMI är interna IT-system.

KASSAFLÖDESANALYS

	Koncernen		Moderföreningen	
	2018	2017	2018	2017
<i>(Belopp i tkr)</i>				
Den löpande verksamheten				
Rörelseresultat	3 607	-5	-383	-1 338
Justeringar för poster som inte ingår i kassaflödet mm				
Av- och nedskrivningar	7 252	5 658	3 167	1 946
Erhållen ränta	306	1 281	483	1 454
Erlagd ränta	-4	-12	-3	-10
Betald skatt	-737	-315	-97	-106
Kassaflöde från den löpande verksamheten före förändringar av rörelsekapital	10 424	6 607	3 167	1 946
Kassaflöde från förändringar i rörelsekapital				
Ökning (+)/Minskning (-) av skuldförda upphovsrättsersättningar	-23 261	37 393	-23 261	37 393
Ökning (-)/Minskning (+) av varulager	-115	13	-	-
Ökning (-)/Minskning (+) av kortfristiga fordringar	-2 953	-2 200	-1 692	-2 495
Ökning (+)/Minskning (-) av kortfristiga skulder	3 723	760	791	484
Kassaflöde från den löpande verksamheten	-12 182	42 573	-20 995	37 328
Investeringsverksamheten				
Utgivet lån koncernföretag	-	-	-5 000	-
Ökning andra långfristiga värdepappersinnehav	16	-65 660	-65 660	-
Förvärv av immateriella anläggningstillgångar	-13 630	-9 242	-13 439	-8 797
Nyanläggning byggnad	-8 457	-319	-	-
Förvärv av materiella anläggningstillgångar	-1 602	-820	-	-
Kassaflöde från investeringsverksamheten	-89 349	-10 381	-84 099	-8 797
Årets kassaflöde	-101 531	32 192	-105 094	28 531
Likvida medel vid årets början	210 737	178 545	200 044	171 513
Likvida medel vid årets slut	109 206	210 737	94 950	200 044
Likvida medel definieras som				
Kassa och bank	60 706	89 970	46 450	79 277
Kortfristiga placeringar	48 500	120 767	48 500	120 767
	109 206	210 737	94 950	200 044

Kortfristiga placeringar i balansräkningen vid årets slut uppgick till 48 500 (120 767) tkr. Hela beloppet utgjordes av finansiella instrument med en löptid på upp till 3 månader.

REDOVISNINGSPRINCIPER

ALLMÄNNA REDOVISNINGSPRINCIPER

Årsredovisningen har upprättats i enlighet med Årsredovisningslagen (1995:1554). Redovisningen sker enligt Bokföringsnämndens allmänna råd om årsredovisning och koncernredovisning, K3 (2012:1).

Belopp i tkr om inget annat anges.

INTÄKTER

Intäkter har upptagits till verkligt värde av vad som erhållits eller till belopp som bedöms komma att erhållas. Upplupna intäkter har i de fall de inte kunnat fastställas beräknats enligt en medelvärdesprincip baserad på erhållna intäkter de senaste fyra åren.

VÄRDERINGSPRINCIPER MED MERA

Tillgångar och skulder har värderats till anskaffningsvärdet eller verkliga värden om inget annat anges nedan. Fordringar i utländsk valuta har värderats till balansdagens kurs. Kursvinster och kursförluster på rörelsefordringar och rörelseskulder redovisas i rörelse-resultatet.

Finansiella instrument

Finansiella instrument har värderats till anskaffningsvärdet korrigerat för eventuella nedskrivningar. Eventuellt behov av nedskrivningar beräknas på skillnaden mellan bokfört värde å ena sidan och verkligt värde med avdrag för försäljningsutgifter å andra sidan, beräknat för varje värdepappersportfölj.

Eget kapital

Förändringar av eget kapital redovisas från och med 2016 också i förvaltningsberättelsen vilket är en konsekvens av ny lagstiftning (ÅRL). Lagändringen innebär att SAMI skall visa så kallade egenupparbetade immateriella tillgångar även som fonderade från fritt eget kapital. En motpost redovisas inom bundet eget kapital och denna regleras i takt med att investeringen skrivs av över fem år. Egenupparbetade immateriella tillgångar hos SAMI är interna IT-system.

Varulager

Varulagret är upptaget till det lägsta av anskaffningsvärdet enligt den så kallade först-in först-ut principen

respektive verkligt värde. Nedskrivning sker vid bestående värdenedgång.

Fordringar

Fordringar har efter individuell värdering upptagits till belopp varmed de beräknas inflyta.

Leasingavtal

Samtliga leasingavtal redovisas som operationella leasingavtal i juridisk person. Det innebär att leasingavgiften kostnadsförs i resultaträkningen linjärt över leasingperioden. Även i koncernredovisningen har de finansiella leasingavtalen redovisats som operationella då de inte utgör en väsentlig post.

Pensioner

Pensionsplaner redovisas enligt förenklingsregeln, vilket innebär att kostnaden redovisas i takt med att avgiften betalats.

Materiella och immateriella anläggningstillgångar

Materiella och immateriella anläggningstillgångar tas upp till anskaffningsvärde minskat med planenliga avskrivningar samt korrigerat för eventuella upp- eller nedskrivningar. Avskrivningar påbörjas då tillgången tas i bruk. Materiella anläggningstillgångar som är av mindre värde enligt Inkomstskattelagen (1999:1229) redovisas som kostnad vid första redovisningstillfället.

Anskaffningsvärdet för materiella anläggningstillgångar är fördelat på komponenter om det består av betydande komponenter med en väsentlig skillnad i nyttjandeperiod.

Egenupparbetade immateriella anläggningstillgångar är redovisade enligt aktiveringsmodellen, vilken innebär att utgifter aktiveras. Internt upparbetad tid aktiveras inte. Egenupparbetade immateriella tillgångar visas även som fonderade från fritt eget kapital. En motpost redovisas inom bundet eget kapital och denna regleras i takt med att investeringen skrivs av. Egenupparbetade immateriella tillgångar hos SAMI är interna IT-system.

Avskrivningar enligt plan baseras på ursprungliga anskaffningsvärden och beräknad ekonomisk livslängd. Nedskrivning sker vid bestående värdenedgång.

För byggnaden tillämpas komponentavskrivning.

Följande avskrivningstider tillämpas:

	Koncernen	Moderföreningen
Immateriella anläggningstillgångar		
Balanserade utgifter för utveckling av dataprogram	5-10 år	5-10 år
Materiella anläggningstillgångar		
Byggnader och mark	15-55 år	
Inventarier och maskiner	5 år	5 år

Inkomstskatter

Aktuell skatt utgörs av årets inkomstskatt på det skattepliktiga resultatet. Uppskjuten skatt utgörs av inkomstskatt för skattepliktigt resultat avseende framtida räkningsår till följd av tidigare transaktioner eller händelser. Uppskjuten skatt redovisas på temporära skillnader, skattemässigt underskottsavdrag och andra outnyttjade skatteavdrag. Uppskjuten skattefordran avseende underskottsavdrag eller andra skattemässiga avdrag redovisas i den utsträckning det är sannolikt att avdraget kan avräknas mot överskott vid framtida beskattning.

Uppskattningar och bedömningar

Upplupna intäkter och motsvarande avsättningar har i de fall de inte kunnat fastställas beräknats enligt en medelvärdesprincip baserad på erhållna intäkter de senaste fyra åren.

Redovisningsprincip avseende förvaltningskostnaden

Kostnaderna för SAMI:s förvaltning täcks genom avdrag från insamlade upphovsrättsmedel under innevarande år. Avdragen allokeras procentuellt lika mellan samtliga intäktsområden med undantag för internationella intäkter som inte belastas med något kostnadsavdrag av SAMI samt fonogramersättningar som belastas med kostnader i enlighet med regleringsbrev utfärdat av regeringen. SAMI:s kostnader minskas också av intäkter från räntor, utdelning på värdepapper samt administrativa tjänster.

KONCERNUPPGIFTER

I koncernen ingår två helägda dotterbolag.

Fastighetsaktiebolaget Nationalpalatset AB, org nr 556544-1101, med säte i Stockholm har till huvudverksamhet att äga och förvalta fast egendom i Stockholm.

Nalen Evenemang & Konferens AB, org nr 556640-8794, med säte i Stockholm, bedriver konsert-, evenemangs-, konferens- och restaurangverksamhet i Stockholm.

Av koncernens totala verksamhetskostnader och -intäkter avser 7,50% (7,68%) av kostnaderna och 2,53% (2,56%) av intäkterna andra företag inom koncernen.

Av moderföreningens totala verksamhetskostnader och -intäkter avser 1,23% (0,89%) av kostnaderna och 0,14% (0,16%) av intäkterna andra företag inom koncernen.

NOTER

● NOT 1 Anställda och personalkostnader

Medeltalet anställda	2018		2017	
	varav män		varav män	
Moderföreningen	34	36%	33	33%
Totalt i moderföreningen	34	36%	33	33%
Dotterföretag				
Totalt i dotterföretag	40	58%	40	60%
Koncernen totalt	74	49%	73	48%

Löner, andra ersättningar och sociala kostnader	2018		2017	
	Löner och ersättningar	Sociala kostnader	Löner och ersättningar	Sociala kostnader
Moderföreningen	18 480	9 186	17 948	8 797
(varav pensionskostnad)	1)	(2 694)	1)	(2 680)
Dotterföretag	13 585	5 558	12 465	5 209
(varav pensionskostnad)		(855)		(855)
Koncernen totalt	32 065	14 744	30 413	14 006
(varav pensionskostnad)	1)	(3 549)	1)	(3 535)

¹⁾ Av koncernens/moderföreningens pensionskostnader avser 393 tkr (föregående år 378 tkr) moderföreningens VD.

Löner och andra ersättningar fördelade mellan styrelseledamöter med flera och övriga	2018		2017	
	Styrelse och VD	Övriga anställda	Styrelse och VD	Övriga anställda
Moderföreningen	1 935	16 545	1 856	16 092
	1 935	16 545	1 856	16 092
Dotterföretag	905	12 749	913	11 584
Koncernen totalt	2 840	29 294	2 769	27 676

Till SAMI:s ordförande utgår ersättning med 180 000 kronor per år och till 1:e och 2:e vice ordförande utgår ersättning med 80 000 kronor vardera per år. Övriga ledamöters, ordinarie och suppleanters arvode består av en fast ersättning om 12 000 kronor per år samt ett mötesarvode om 1 800 kronor per möte och efter fyra timmar utgår 450 kronor per påbörjad timme för deltagande vid ordinarie styrelsemöte. För deltagande i heldagsmöte eller styrelsekonferens utgår ett arvode om 1 800 kronor per dag.

Till den inom styrelsen utsedda sekreteraren utgår ett arvode om 1 200 kr per möte. Moderföreningens VD erhåller ej arvode för uppdrag i dotterbolags styrelse.

Till VD i SAMI har lön utgått med i genomsnitt 103 549 kronor per månad. Pension enligt ITP-plan. Med verkställande direktören har avtal träffats om avgångsvederlag uppgående till 18 månadslöner vid uppsägning från SAMI:s sida.

● Forts NOT 1 Anställda och personalkostnader

Specifikation av löner och ersättningar "övriga" i moderföreningen	2018	2017
Tillsvidareanställda	15 729	16 045
Övriga	816	47
	16 545	16 092
Könsfördelning i styrelse och företagsledning	2018	2017
Fördelningen mellan kvinnor och män i moderföreningens styrelse:		
Kvinnor	7	7
Män	7	7
Fördelningen mellan kvinnor och män i moderföreningens ledningsgrupp:		
Kvinnor	3	4
Män	3	2

Uppgift om utbetalda arvoden och ersättningar under år 2018 till SAMI:s styrelseledamöter, suppleanter och VD. (Kr)

<i>Jan Granvik, ordförande</i>		<i>Erlend Malmgren, 1:e vice ordförande</i>	
Styrelsearvode	180 000	Styrelsearvode	79 992
Arvoden för andra uppdrag i SAMI	0	Arvoden för andra uppdrag i SAMI	0
Erhållen SAMI-ersättning	0	Erhållen SAMI-ersättning	11 118
<i>Karin Inde, 2:e vice ordförande</i>		<i>Thomas Bjelkerud, ordinarie ledamot</i>	
Styrelsearvode	79 992	Styrelsearvode	10 600
Arvoden för andra uppdrag i SAMI	0	Arvoden för andra uppdrag i SAMI	0
Erhållen SAMI-ersättning	712	Erhållen SAMI-ersättning	0
<i>Maria Blom Cocke, ordinarie ledamot</i>		<i>Peter Eriksson, ordinarie ledamot</i>	
Styrelsearvode:	20 100	Styrelsearvode	21 900
Arvoden för andra uppdrag i SAMI	0	Arvoden för andra uppdrag i SAMI	0
Erhållen SAMI-ersättning	872	Erhållen SAMI-ersättning	18 940
<i>Katarina Henryson, ordinarie ledamot</i>		<i>Per Hägglund, ordinarie ledamot</i>	
Styrelsearvode	20 100	Styrelsearvode	21 900
Arvoden för andra uppdrag i SAMI	0	Arvoden för andra uppdrag i SAMI	0
Erhållen SAMI-ersättning	18 801	Erhållen SAMI-ersättning	16 331
<i>Gunnar Lundberg, ordinarie ledamot*</i>		<i>Annika Törnqvist, ordinarie ledamot</i>	
Styrelsearvode	24 600	Styrelsearvode	19 200
Arvoden för andra uppdrag i SAMI	0	Arvoden för andra uppdrag i SAMI	0
Erhållen SAMI-ersättning	243	Erhållen SAMI-ersättning	0
<i>Madeleine Wagemyr, ordinarie ledamot</i>		<i>Ellinor Borggren, suppleant</i>	
Styrelsearvode	22 800	Styrelsearvode	21 900
Arvoden för andra uppdrag i SAMI	4 800	Arvoden för andra uppdrag i SAMI	0
Erhållen SAMI-ersättning	0	Erhållen SAMI-ersättning	0
<i>Peter Danemo, suppleant</i>		<i>Sanna Martin, suppleant</i>	
Styrelsearvode	21 900	Styrelsearvode	10 600
Arvoden för andra uppdrag i SAMI	0	Arvoden för andra uppdrag i SAMI	0
Erhållen SAMI-ersättning	6 431	Erhållen SAMI-ersättning	0
<i>Stefan Lagrell, VD</i>			
Styrelsearvode	0		
Arvoden för andra uppdrag i SAMI	0		
Erhållen SAMI-ersättning	0		

*avgick ur styrelsen i februari 2019

● NOT 2 Arvode och kostnadsersättningar till revisor

	Koncernen		Moderföreningen	
	2018	2017	2018	2017
Finnhammars revisionsbyrå				
Revisionsuppdrag	388	399	288	299
Skattekonsultationer	-	5		5
Övrigt	12	44	12	44
Förtroendevalda revisorer				
Revisionsuppdrag inklusive sociala avgifter	45	47	45	47
	445	495	345	395

Förtroendevalda revisorer ersätts med ett fast arvode om 18 000 kronor per person.

● NOT 3 Nettoomsättning och övriga intäkter per rörelsegren

Koncernen	2018	2017
Nettoomsättning per rörelsegren		
Upphovsrättsersättningar, svenska	142 884	143 689
Upphovsrättsersättningar, internationella	75 537	59 483
Evenemangs- och konferensverksamhet	56 955	48 566
Fastighetsförvaltning	1 655	1 626
Övriga rörelseintäkter	314	1 237
	277 345	254 601
Moderföreningen		
Nettoomsättning		
Offentligt framförande	74 837	75 341
Internationella ersättningar	75 537	59 483
Public service	37 016	38 105
Kommersiell radio	14 023	13 861
Övrig radio/TV	1 664	2 916
Web- och simulcasting	6 512	7 324
Fonogramersättning	2 500	2 500
Privatkopieringsersättning	3 613	2 044
Kabelersättningar	2 719	1 597
Övriga ersättningar	-	1
Övriga rörelseintäkter	663	1 557
	219 084	204 729

● NOT 4 Kostnadsersättningar

Koncernen och moderföreningen	2018	2017
Betalda kostnadsersättningar	-1 748	-1 921
Erhållna kostnadsersättningar Ifpi Sverige	10 720	10 971
Erhållna kostnadsersättningar	372	379
	9 344	9 429

Betalda kostnadsersättningar avser tjänster för insamling av upphovsrättser-sättningar som utförts av Ifpi Sverige. Erhållna kostnadsersättningar avser tjänster som SAMI utfört till Ifpi Sverige och Teaterförbundets Rättighetsbolag, Tromb AB för insamling av upphovsrättser-sättningar.

● NOT 5 Leasing

Moderföreningen	2018	2017
Under året kostnadsförda leasingavgifter	2 952	2 728
Förfallotidpunkt, 1 år från balansdagen	3 129	2 866
Förfallotidpunkt, 2-5 år från balansdagen	10 363	10 363
Förfallotidpunkt, senare än 5 år från balansdagen	-	3 652

Det väsentliga leasingavtalet avser lokalhyra 2 564 tkr i årets kostnader (2 234 tkr år 2017). Leasingavgifter har redovisats som operationell leasing i juridisk person eftersom de finansiella leasingavtalen ej utgör en väsentlig post.

● NOT 6 Avskrivning och utrangering av immateriella och materiella anläggningstillgångar

	Koncernen		Moderföreningen	
	2018	2017	2018	2017
Utveckling dataprogram	-2 160	-1 345	-2 063	-1 345
Varumärke	-60	-189	-	-
Byggnad	-2 635	-2 508	-	-
Installation på egen fastighet	-26	-	-	-
Inventarier, maskiner och inredning	-1 267	-1 060	-	-45
Utrangering materiella anläggningstillgångar	-1 104	-556	-1 104	-556
	-7 252	-5 658	-3 167	-1 946

● NOT 7 Årets skuldförda upphovsrättser-sättningar

Koncernen och moderföreningen	2018	2017
Skuldförda upphovsrättser-sättningar	-218 983	-203 173
Avgår förvaltningskostnader	38 703	33 362
	-180 280	-169 811
Förvaltningskostnad i procent	17,4%	16,4%

● NOT 8 Ränteintäkter och liknande resultatposter

	Koncernen		Moderföreningen	
	2018	2017	2018	2017
Ränteintäkter	25	68	202	241
Utdelning och reavinst på värdepapper	281	1 213	281	1 213
	306	1 281	483	1 454

Fr.o.m. 2017 har ränta debiterats på lån utgivet till dotterbolaget Fastighetsaktiebolaget Nationalpalatset AB. Nettot av erhållna kapitalintäkter minskar föreningens förvaltningskostnader.

● NOT 9 Räntekostnader och liknande resultatposter

	Koncernen		Moderföreningen	
	2018	2017	2018	2017
Räntekostnader	-4	-12	-3	-10
	-4	-12	-3	-10

Fr.o.m. 2017 har ränta debiterats på lån utgivet till dotterbolaget Fastighetsaktiebolaget Nationalpalatset AB.

● NOT 10 Skatt på årets resultat

	Koncernen		Moderföreningen	
	2018	2017	2018	2017
Aktuell skatt	-737	-315	-97	-106
Uppskjuten skatt	-196	-64	-	-
Skatt på årets resultat	-933	-379	-97	-106
Resultat före skatt	3 909	1 264	97	106
Skatt enligt gällande skattesats 22%	-860	-278	-21	-23
<i>Skatteeffekt av:</i>				
Ej skattepliktiga intäkter	-	-	-	-
Ej avdragsgilla kostnader	-73	-101	-76	-83
Summa redovisad skatt	-933	-379	-97	-106
Effektiv skattesats	22%	22%	22%	22%

● NOT 11 Varumärke

Koncernen	2018	2017
<i>Ackumulerade anskaffningsvärden</i>		
Vid årets början	300	300
Nyanskaffningar	-	-
	300	300
<i>Ackumulerade avskrivningar enligt plan</i>		
Vid årets början	-240	-180
Årets avskrivning enligt plan	-60	-60
	-300	-240
Planenligt restvärde vid årets slut	-	60

● NOT 12 Balanserade utgifter för utveckling av dataprogram

	Koncernen		Moderföreningen	
	2018	2017	2018	2017
<i>Akkumulerade anskaffningsvärden</i>				
Vid årets början	33 129	24 270	32 485	24 071
Pågående utveckling	13 439	9 242	13 439	8 797
Utrangering	-19 979	-383	-19 979	-383
Nyanskaffningar	3	-	-	-
	26 592	33 129	25 945	32 485
<i>Akkumulerade avskrivningar enligt plan</i>				
Vid årets början	-19 301	-17 825	-19 020	-17 673
Årets avskrivning enligt plan	-2 158	-1 532	-2 062	-1 403
Utrangering	18 874	56	18 874	56
	-2 585	-19 301	-2 208	-19 020
Planenligt restvärde vid årets slut	24 007	13 828	23 737	13 465

● NOT 13 Byggnader och mark

Koncernen	2018	2017
<i>Akkumulerade anskaffningsvärden</i>		
Vid årets början	120 780	120 462
Årets inköp	8 645	-
Nyanläggning	-	318
Omklassificeringar	-	-
	129 425	120 780
<i>Akkumulerade avskrivningar enligt plan</i>		
Vid årets början	-42 349	-39 842
Årets avskrivning enligt plan på anskaffningsvärden	-2 661	-2 507
	-45 010	-42 349
Planenligt restvärde vid årets slut	84 415	78 431

● NOT 14 Inventarier och maskiner

	Koncernen		Moderföreningen	
	2018	2017	2018	2017
<i>Akkumulerade anskaffningsvärden</i>				
Vid årets början	23 385	22 927	10 072	10 434
Nyanskaffningar	1 602	820	-	-
Utrangering	-7 108	-362	-7 108	-362
	17 879	23 385	2 964	10 072
<i>Akkumulerade avskrivningar enligt plan</i>				
Vid årets början	-21 618	-20 749	-10 072	-10 218
Årets avskrivning enligt plan på anskaffningsvärden	-1 267	-1 060	-	-45
Utrangering	7 108	191	7 108	191
	-15 777	-21 618	-2 964	-10 072
Planenligt restvärde vid årets slut	2 102	1 767	-	-

● NOT 15 Andelar i koncernföretag

Dotterföretag/Orgnr/Säte	Anskaffningsvärde	Avyttring/Minskning/Ökning	Antal andelar	Andel i %	Bokfört värde	Eget kapital	Årets resultat
Fastighetsaktiebolaget Nationalpalatset AB 556544-1101, Stockholm	5 050	-	10 000	100 ¹⁾	5 050	2 221	67
Nalen Evenemang & Konferens AB 556640-8794, Stockholm	100	3 900	1 000	100 ¹⁾	4 000	7 858	2 153
					9 050		

¹⁾ Ägardelen av kapitalet avses, vilket även överensstämmer med andelen av rösterna för totalt antal aktier.

● NOT 16 Andra långfristiga värdepappersinnehav

Moderföreningen	Moderföreningen	
	2018	2017
<i>Akkumulerade anskaffningsvärden</i>		
Vid årets början	-	-
Omklassificering från kortfristig placering	65 660	-
	65 660	-

● NOT 17 Andelar i intresseföretag

Koncernen och moderföreningen	Organisationsnummer	Eget kapital	Resultat	Antal andelar	Andel i %
Musiksverige Samlad Svensk Musikbransch ek.för	769621-4985	-	5	1	33,33
Föreningen Export Music Sweden	802017-6999	-	-	1	33,33

SAMI är en av tre medlemmar av den ideella föreningen Export Music Sweden. Den ideella föreningen innehar alla aktier i Export Music Sweden AB, med org.nr. 556547-7915.

● NOT 18 Ägarintressen i övriga företag

Koncernen och moderföreningen	Organisationsnummer	Eget kapital	Resultat	Antal andelar	Andel i %
Copyswede Ekonomisk förening	769602-0036	15	-	1	6,67

● NOT 19 Lån till koncernföretag

Moderföreningen	2018	2017
Vid årets början	86 124	86 124
Utgivna lån	5 000	-
Vid årets slut	91 124	86 124

Amorteringsplan finns ej fastställd.
Fr.o.m. 2017 har ränta debiterats på utgivet lån.

● NOT 20 Upplupna intäkter

Koncernen och moderföreningen	Koncernen		Moderföreningen	
	2018	2017	2018	2017
Offentligt framförande	13 734	13 733	13 734	13 733
Public service, kommersiell radio, övrig radio/TV och kabelersättningar	8 751	7 500	8 751	7 500
Internationella ersättningar	42 225	37 742	42 225	37 742
Privatkopieringsersättning	-	635	-	635
	64 710	59 610	64 710	59 610

● NOT 21 Eget kapital

Koncernen	Insats- kapital	Bundna reserver	Fond för utvecklings- utgifter	Fritt eget kapital
Belopp vid årets början	6	1 225	11 718	-12 469
Förskjutet mellan bundet och fritt	-	756	-	-756
Aktiverade egenupparbetade tillgångar	-	-	11 338	-11 338
Årets resultat	-	-	-	2 976
Belopp vid årets slut	6	1 981	23 056	-21 587
Moderföreningen				
Belopp vid årets början	6	1 000	11 718	-11 718
Aktiverade egenupparbetade tillgångar	-	-	11 338	-11 338
Årets resultat	-	-	-	-
Belopp vid årets slut	6	1 000	23 056	-23 056

● NOT 22 Avsättning skuldförda upphovsrättsersättningar

Koncernen och moderföreningen	2018	2017
<i>Skuldförda fördelade och ofördelade upphovsrättsersättningar</i>		
Långfristig skuld	198 740	222 001
Kortfristig skuld	130 000	130 000
	328 740	352 001
Specifikation av ovanstående avsättning skuldförda upphovsrättsersättningar		
<i>Fördelade upphovsrättsersättningar uppdelat på framförandeår</i>		
2007	3	2 715
2008	7 358	9 274
2009	7 817	9 536
2010	8 247	9 965
2011	11 040	13 283
2012	13 618	17 217
2013	25 351	31 772
2014	16 337	20 908
2015	25 929	30 566
2016	26 697	32 841
2017	32 961	7
2018	1 607	-
	176 965	178 084
<i>Ofördelade upphovsrättsersättningar uppdelat på framförandeår</i>		
2008	22	26
2011	99	196
2012	157	157
2013	1 204	1 209
2014	1 475	2 153
2015	1 632	3 489
2016	3 254	30 630
2017	18 488	136 046
2018	125 444	11
	151 775	173 917
TOTAL SKULD	328 740	352 001

● NOT 23 Utbetalda upphovsrättsersättningar

Koncernen	2018	2017
<i>Betalningsfrekvens och belopp per utbetalningstillfälle</i>		
Januari - mars	14 860	18 791
April - juni	21 964	7 401
Juli - september	109 238	56 877
Oktober - december	54 765	49 232
	200 827	132 301

● NOT 24 Betalningsbalans internationella samt svenska ersättningar

	Erhållet från utländska organisationer		Betalat till utländska organisationer	
	2018	2017	2018	2017
AARC · USA	-	-30	83	73
ABRAMUS · Brasilien	243	151	101	152
ACTRA · Kanada	416	428	806	535
ADAMI · Frankrike	2 921	3 034	779	401
AFM & SAG-AFTRA Intellectual Property Rights Distribution Fund · USA	1 855	2 485	6 864	772
AGATA · Litauen	-	-	39	9
AIE · Spanien	1 490	825	741	261
Apollon · Grekland	28	-	7	46
ATRISTI · Kanada*	-	-	50	54
CPR A · Japan	1 088	1 062	371	229
CREDIDAM · Rumänien	40	12	35	215
EEL · Estland	51	30	116	77
EJI · Ungern	244	461	121	83
ERATO · Grekland	18	49	14	225
FKMP · Sydkorea	86	15	10	5
GDA · Portugal	91	57	26	28
GRAMEX · Danmark	4 969	4 013	1 439	1 574
GRAMEX · Finland	4 457	202	3 408	1 438
GRAMO · Norge	2 965	3 527	776	714
GVL · Tyskland	24 615	20 328	1 905	3 050
HUZIP · Kroatien	221	45	5	9
IMAIE · Italien	-	2 358	-	-
INTERGRAM · Tjeckien	175	-	359	360
ITSRIGHT · Italien*	-	-	192	151
LAIPA · Lettland	-	139	14	10
LSG · Österrike	1 798	2 911	525	486
MROC · Kanada*	-	-	181	229
NORMA · Nederländerna	395	579	-	-
NORWACO · Norge	273	201	-	26
NOUVO IMAIE · Italien	115	712	73	64
PANAIE · Panama	1	-	-	-
PI · Serbien	146	-	10	46
PLAYRIGHT · Belgien	1 586	1 647	318	383
PPL · Storbritannien	8 015	8 249	34 052	15 670
RAAP · Irland	320	155	458	390
RUR · Ryssland	181	-	-	-
SAMPRA · Sydafrika	128	-	3	-
SAWP · Polen	151	190	13	118
SENA · Nederländerna	3 218	4 860	2 023	786
SFH · Island	80	-	10	10
SLOVGRAM · Slovakien	143	-	29	34
SOUNDEXCHANGE · USA	7 630	3 091	2 646	1 947
SPEDIDAM · Frankrike	14	-	204	248
STOART/SAWP · Polen	959	897	263	319
SWISSPERFORM · Schweiz	1 284	1 186	417	154
VOIS · Ryssland	205	-	15	13
ZAVOD IPF · Slovenien	-	159	19	4
	72 615	64 028	59 520	31 398

*) Unilateralt avtal.
Betalningsbalansen visar kassaflödet av mottagna och utbetalda ersättningar mellan SAMI och andra utövarorganisationer.

● NOT 24 Betalningsbalans internationella samt svenska ersättningar forts.

	Erhållet från utländska organisationer		Betalat till utländska organisationer	
	2018	2017	2018	2017
CopySwede	5 208	6 492	-	-
Ifpi Sverige	58 174	61 505	71 462	75 139
Teaterförbundets Rättighetsbolag Tromb AB	-	-	2 528	2 499
	63 382	67 997	73 990	77 638

Betalningsbalansen visar kassaflödet av mottagna och utbetalda ersättningar mellan SAMI och andra utövarorganisationer

● NOT 25 Uppskjuten skatteskuld

Koncernen	2018	2017
Ingående skuld	188	126
Årets ökning	196	62
Utgående skuld	384	188

Uppskjuten skatteskuld är hänförlig till skatteeffekt i obeskattade reserver i dotterbolagen.

● NOT 26 Kultur- och utbildningsrelaterade ändamål.

En extra föreningsstämma i november 2017 beslutade att under 2018 föra samtliga preskriberade medel avseende nyttjandeåret 2007 till kulturella och utbildningsrelaterade ändamål.

	2018	2017
Ingående balans	-	-
Preskription 2007	2 899	-
Exportrelaterade aktiviteter i syfte att främja rättighetshavare	-467	-
Utgående balans	2 432	-

Föreningsstämman 2018 har beslutat att under 2019 föra samtliga preskriberade medel avseende nyttjandeåret 2008 till skuldkonto för kultur- och utbildningsrelaterade ändamål.

● NOT 27 Upplupna kostnader och förutbetalda intäkter

	Koncernen		Moderföreningen	
Koncernen och moderföreningen	2018	2017	2018	2017
Upplupna personalkostnader	2 294	5 518	1 349	3 294
Förutbetalda intäkter	298	819	-	-
Övriga kostnader	6 795	2 177	3 420	2 461
	9 387	8 514	4 769	5 755

● NOT 28 Förslag till resultatdisposition

Årets resultat i moderföreningen uppgår till 0 tkr.
Styrelsen och verkställande direktören föreslår att ansamlad förlust (fritt eget kapital) om 23 056 tkr balanseras i ny räkning.

Stockholm den 18 mars 2019



Jan Granvik
Ordförande



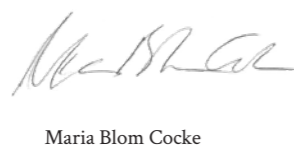
Erland Malmgren
1:e vice ordförande



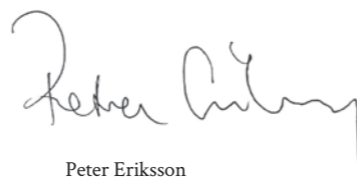
Karin Inde
2:e vice ordförande



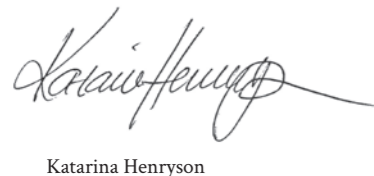
Thomas Bjelkerud



Maria Blom Cocke



Peter Eriksson



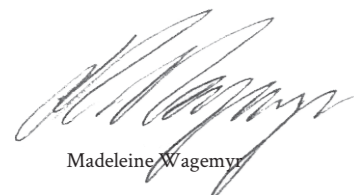
Katarina Henryson



Per Hägglund



Annika Törnqvist

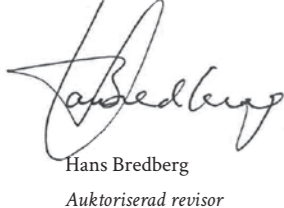


Madeleine Wagemyr



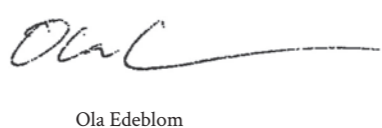
Stefan Lagrell
Verkställande direktör

Min revisionsberättelse har
avlämnats den 18 mars 2019



Hans Bredberg
Auktoriserad revisor

Vår lekmannarapport har
avlämnats den 18 mars 2019



Ola Edeblom



Håkan Svedell

REVISIONSBERÄTTELSE

Till föreningsstämman i Svenska Artisters och Musikers Intresseorganisation
(SAMI) ekonomisk förening Org.nr. 702000-0803

RAPPORT OM ÅRSREDOVISNINGEN OCH KONCERNREDOVISNINGEN

Uttalanden

Jag har utfört en revision av årsredovisningen och koncernredovisningen för Svenska Artisters och Musikers Intresseorganisation (SAMI) ekonomisk förening för år 2018-01-01– 2018-12-31.

Enligt min uppfattning har årsredovisningen och koncernredovisningen upprättats i enlighet med årsredovisningslagen och ger en i alla väsentliga avseenden rättvisande bild av föreningens finansiella ställning per den 31 december 2018 och av dess finansiella resultat för året enligt årsredovisningslagen. Förvaltningsberättelsen är förenlig med årsredovisningens övriga delar.

Jag tillstyrker därför att föreningsstämman fastställer resultaträkningen och balansräkningen för föreningen.

Grund för uttalanden

Jag har utfört revisionen enligt International Standards on Auditing (ISA) och god revisionssed i Sverige. Mitt ansvar enligt dessa standarder beskrivs närmare i avsnittet *Revisorns ansvar*. Jag är oberoende i förhållande till föreningen och koncernen enligt god revisorssed i Sverige och har i övrigt fullgjort mitt yrkesetiska ansvar enligt dessa krav.

Jag anser att de revisionsbevis jag har inhämtat är tillräckliga och ändamålsenliga som grund för mina uttalanden.

Styrelsens och verkställande direktörens ansvar

Det är styrelsen och verkställande direktören som har ansvaret för att årsredovisningen och koncernredovisningen upprättas och att den ger en rättvisande bild enligt årsredovisningslagen. Styrelsen och verkställande direktören ansvarar även för den interna kontroll som de bedömer är nödvändig för att upprätta en årsredo-

visning och koncernredovisning som inte innehåller några väsentliga felaktigheter, vare sig dessa beror på oegentligheter eller misstag.

Vid upprättandet av årsredovisningen och koncernredovisningen ansvarar styrelsen och verkställande direktören för bedömningen av föreningens och koncernens förmåga att fortsätta verksamheten. De upplyser, när så är tillämpligt, om förhållanden som kan påverka förmågan att fortsätta verksamheten och att använda antagandet om fortsatt drift. Antagandet om fortsatt drift tillämpas dock inte om beslut har fattats om att avveckla verksamheten.

Revisorns ansvar

Mina mål är att uppnå en rimlig grad av säkerhet om huruvida årsredovisningen och koncernredovisningen som helhet inte innehåller några väsentliga felaktigheter, vare sig dessa beror på oegentligheter eller misstag, och att lämna en revisionsberättelse som innehåller mina uttalanden. Rimlig säkerhet är en hög grad av säkerhet, men är ingen garanti för att en revision som utförs enligt ISA och god revisionssed i Sverige alltid kommer att upptäcka en väsentlig felaktighet om en sådan finns. Felaktigheter kan uppstå på grund av oegentligheter eller misstag och anses vara väsentliga om de enskilt eller tillsammans rimligen kan förväntas påverka de ekonomiska beslut som användare fattar med grund i årsredovisningen.

Som del av en revision enligt ISA använder jag professionellt omdöme och har en professionellt skeptisk inställning under hela revisionen. Dessutom:

- identifierar och bedömer jag riskerna för väsentliga felaktigheter i årsredovisningen och koncernredovisningen, vare sig dessa beror på oegentligheter eller misstag, utformar och utför granskningsåtgärder

bland annat utifrån dessa risker och inhämtar revisionsbevis som är tillräckliga och ändamålsenliga för att utgöra en grund för mina uttalanden. Risken för att inte upptäcka en väsentlig felaktighet till följd av oegentligheter är högre än för en väsentlig felaktighet som beror på misstag, eftersom oegentligheter kan innefatta agerande i maskopi, förfalskning, avsiktliga utelämnanden, felaktig information eller åsidosättande av intern kontroll.

- skaffar jag mig en förståelse av den del av föreningens interna kontroll som har betydelse för min revision för att utforma granskningsåtgärder som är lämpliga med hänsyn till omständigheterna, men inte för att uttala mig om effektiviteten i den interna kontrollen.
- utvärderar jag lämpligheten i de redovisningsprinciper som används och rimligheten i styrelsens och verkställande direktörens uppskattningar i redovisningen och tillhörande upplysningar.
- drar jag en slutsats om lämpligheten i att styrelsen och verkställande direktören använder antagandet om fortsatt drift vid upprättandet av årsredovisningen och koncernredovisningen. Jag drar också en slutsats, med grund i de inhämtade revisionsbevisen, om huruvida det finns någon väsentlig osäkerhetsfaktor som avser sådana händelser eller förhållanden som kan leda till betydande tvivel om föreningens förmåga att fortsätta verksamheten. Om jag drar slutsatsen att det finns en väsentlig osäkerhetsfaktor, måste jag i revisionsberättelsen fästa uppmärksamheten på upplysningarna i årsredovisningen och koncernredovisningen om den väsentliga osäkerhetsfaktorn eller, om sådana upplysningar är otillräckliga, modifiera uttalandet om årsredovisningen och koncernredovisningen. Mina slutsatser baseras på de revisionsbevis som inhämtas fram till datumet för revisionsberättelsen. Dock kan framtida händelser eller förhållanden göra att en förening inte längre kan fortsätta verksamheten.
- utvärderar jag den övergripande presentationen, strukturen och innehållet i årsredovisningen och koncernredovisningen, däribland upplysningarna, och om årsredovisningen och koncernredovisningen återger de underliggande transaktionerna och händelserna på ett sätt som ger en rättvisande bild.

Jag måste informera styrelsen om bland annat revisionens planerade omfattning och inriktning samt tidpunkten för den. Jag måste också informera om betydelsefulla iakttagelser under revisionen, däribland de eventuella betydande brister i den interna kontrollen som jag identifierat.

RAPPORT OM ANDRA KRAV ENLIGT LAGAR OCH ANDRA FÖRFATTNINGAR Uttalanden

Utöver min revision av årsredovisningen och koncernredovisningen har jag även utfört en revision av styrelsens och verkställande direktörens förvaltning för Svenska Artisters och Musikers Intresseorganisation (SAMI) ekonomisk förening för år 2018-01-01— 2018-12-31 samt av förslagen till dispositioner beträffande föreningens vinst eller förlust.

Jag tillstyrker att föreningsstämman behandlar förlusten enligt förslaget i förvaltningsberättelsen och beviljar styrelsens ledamöter och verkställande direktören ansvarsfrihet för räkenskapsåret.

Grund för uttalanden

Jag har utfört revisionen enligt god revisionsssed i Sverige. Mitt ansvar enligt denna beskrivs närmare i avsnittet *Revisorns ansvar*. Jag är oberoende i förhållande till föreningen enligt god revisorssed i Sverige och har i övrigt fullgjort mitt yrkesetiska ansvar enligt dessa krav.

Jag anser att de revisionsbevis jag har inhämtat är tillräckliga och ändamålsenliga som grund för mina uttalanden.

Styrelsens och verkställande direktörens ansvar

Det är styrelsen och verkställande direktören som har ansvaret för förslaget till dispositioner beträffande föreningens vinst eller förlust. Vid förslag till utdelning innefattar detta bland annat en bedömning av om utdelningen är försvarlig med hänsyn till de krav som föreningens och koncernens verksamhetsart, omfattning och risker ställer på storleken av föreningens egna kapital, konsolideringsbehov, likviditet och ställning i övrigt. Styrelsen ansvarar för föreningens organisation och

förvaltningen av föreningens angelägenheter. Detta innefattar bland annat att fortlöpande bedöma föreningens och koncernens ekonomiska situation och att tillse att föreningens organisation är utformad så att bokföringen, medelsförvaltningen och föreningens ekonomiska angelägenheter i övrigt kontrolleras på ett betryggande sätt. Den verkställande direktören ska sköta den löpande förvaltningen enligt styrelsens riktlinjer och anvisningar och bland annat vidta de åtgärder som är nödvändiga för att föreningens bokföring ska fullgöras i överenskommelse med lag och för att medelsförvaltningen ska skötas på ett betryggande sätt.

Revisorns ansvar

Mitt mål beträffande revisionen av förvaltningen, och därmed mitt uttalande, är att inhämta revisionsbevis för att med en rimlig grad av säkerhet kunna bedöma om någon styrelseledamot och verkställande direktören i något väsentligt avseende:

- företagit någon åtgärd eller gjort sig skyldig till någon försummelse som kan föranleda ersättningskyldighet mot föreningen
- på något annat sätt handlat i strid med lagen om ekonomiska föreningar, årsredovisningslagen eller stadgarna.

Mitt mål beträffande revisionen av förslaget till dispositioner av föreningens vinst eller förlust, och därmed mitt uttalande om detta, är att med rimlig grad av säkerhet bedöma om förslaget är förenligt med lagen om ekonomiska föreningar.

Rimlig säkerhet är en hög grad av säkerhet, men ingen garanti för att en revision som utförs enligt god revisionsssed i Sverige alltid kommer att upptäcka åtgärder eller försummelser som kan föranleda ersättningsskyldighet mot föreningen, eller att ett förslag till dispositioner av föreningens vinst eller förlust inte är förenligt med lagen om ekonomiska föreningar.

Som en del av en revision enligt god revisionsssed i Sverige använder jag professionellt omdöme och har en professionellt skeptisk inställning under hela revisionen. Granskningen av förvaltningen och förslaget till dispositioner av föreningens vinst eller förlust grundar sig främst på revisionen av räkenskaperna. Vilka tillkommande granskningsåtgärder som utförs baseras på min professionella bedömning med utgångspunkt i risk och väsentlighet. Det innebär att jag fokuserar granskningen på sådana åtgärder, områden och förhållanden som är väsentliga för verksamheten och där avsteg och överträdelser skulle ha särskild betydelse för föreningens situation. Jag går igenom och prövar fattade beslut, beslutsunderlag, vidtagna åtgärder och andra förhållanden som är relevanta för mitt uttalande om ansvarsfrihet. Som underlag för mitt uttalande om styrelsens förslag till dispositioner beträffande föreningens vinst eller förlust har jag granskat om förslaget är förenligt med lagen om ekonomiska föreningar.

Upplands Väsby 2019-03-18



Hans Bredberg
Auktoriserad revisor

RAPPORT FRÅN LEKMANNAREVISORER

Till föreningsstämman i Svenska Artisters och Musikers Intresseorganisation (SAMI) ekonomisk förening Org.nr. 702000-0803

Vi har granskat årsredovisningen och koncernredovisningen, räkenskaperna samt styrelsens och verkställande direktörens förvaltning för år 2018-01-01–2018-12-31 för Svenska Artisters och Musikers Intresseorganisation (SAMI) ekonomisk förening. Det är styrelsen och verkställande direktören som är ansvariga för att upprätta årsredovisningen och koncernredovisningen i enlighet med god redovisningssed och för att sköta förvaltningen i enlighet med föreningens stadgar.

Vi har granskat att årsredovisningen och koncernredovisningen är baserad på en ordnad bokföring och är upprättad i enlighet med god redovisningssed. Vi har dessutom granskat att föreningens verksamhet sköts på ett ändamålsenligt och från ekonomisk synpunkt tillfredsställande sätt och att föreningens interna kontroll är tillräcklig. Baserat på vår granskning anser vi att:

- Årsredovisningen och koncernredovisningen är i allt väsentligt upprättad enligt god redovisningssed och baseras på en ordnad bokföring.
- Styrelsens ledamöter och verkställande direktören har utfört sitt uppdrag med omsorg och i enlighet med föreningens stadgar.

Vi anser således att:

- Föreningsstämman kan fastställa årsredovisningen, och
- Bevilja styrelsens ledamöter och verkställande direktören ansvarsfrihet.

Stockholm 2019-03-18

Håkan Svedell

Håkan Svedell

Ola Edeblom

Ola Edeblom





Produktion: SAMI
Grafisk form: BrandFactory AB
Tryck: BrandFactory AB
Foto: Adobe Stock
Unsplash.com
Ylva Sundgren
Kristofer Hedlund
Johan Alp/Puls & Träning
Scandic Hotel/Haymarket
Woki
Henrik Büller
Shutterstock
Jennie Monié/Nalen
Henrik Andersson
Petra Kyllerman



SAMI | Svenska Artisters och Musikers Intresseorganisation
Söder Mälarstrand 75, 118 25 Stockholm
08 453 34 00 · www.sami.se · info@sami.se